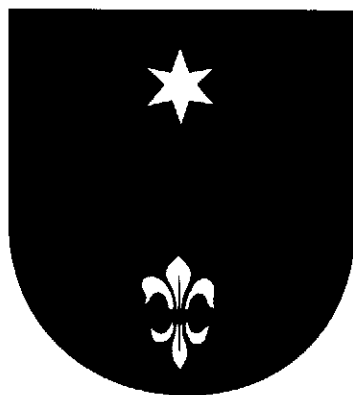


Załącznik do uchwały

Nr IV/34/11

Rady Miejskiej w Suchaniu  
z dnia 19 kwietnia 2011r.



**PLAN ODNOWY MIEJSCOWOŚCI  
SUCHAŃ  
NA LATA 2008-2014**



Suchań, kwiecień 2011 r.

PRZEWODNICZĄCY RĄDY

*Dariusz Kurant*

Niniejszy Plan Odnowy Miejscowości Suchań został przygotowany przez Zespół Autorski firm konsultingowych TABUS oraz Prozped Consulting w składzie:

- 1. Kamil Rozpędek**
- 2. Łukasz Krasowski**
- 3. Piotr Rozpędek**
- 4. Natalia Karpowicz**

oraz

**Stanisława Bodnar** – Burmistrz Gminy Suchań

**Grażyna Kwiatkowska** – Sekretarz Gminy Suchań

**Plan Odnowy Miejscowości Suchań został sporządzony metodą ekspercko-partnerską, w ścisłym partnerskim współdziałaniu z Gminą Suchań.**

**TABUS Kamil Rozpędek**

**Prozped Consulting Piotr Rozpędek**

pl. Kilińskiego 3, pokój 206

71-414 Szczecin

Tel./fax. +48 91 45 01 201 w.370

e-mail: [poczta@prozped.eu](mailto:poczta@prozped.eu), [info@tabus.pl](mailto:info@tabus.pl)

[www.prozped.eu](http://www.prozped.eu), [www.tabus.pl](http://www.tabus.pl)

## SPIS TREŚCI

WPROWADZENIE.....	5
1. CHARAKTERYSTYKA miejscowości, W KTÓREJ BĘDĄ REALIZOWANE OPERACJE .....	6
1.1. PODSTAWOWE INFORMACJE NA TEMAT MIEJSCOWOŚCI.....	10
1.2. HISTORIA I DZIEDZICTWO KULTUROWE .....	10
1.2.1 Historia gminy .....	10
1.2.2 Historia miejscowości.....	10
1.2.3 Obiekty dziedzictwa kulturowego .....	11
2. INWENTARYZACJA ZASOBÓW SŁUŻĄCYCH ODNOWIE MIEJSCOWOŚCI .....	17
2.1. ŚRODOWISKO PRZYRODNICZE I ZASOBY NATURALNE.....	17
2.1.1. Klimat .....	17
2.1.2. Geologia i geomorfologia .....	17
2.1.3. Obszary zasobowe .....	17
2.1.4. Obszary zalesione .....	20
2.1.5. Warunki glebowe .....	20
2.1.6. Hydrografia.....	20
2.1.7. Fauna i flora .....	20
2.1.8. Obszary chronione .....	20
2.2. GOSPODARKA .....	20
2.3. ROLNICTWO.....	30
2.4. TURYSTYKA .....	30
2.5. INFRASTRUKTURA SPOŁECZNA .....	30
2.5.1 Opieka społeczna .....	30
2.5.2 Ochrona zdrowia i mienia.....	30
2.5.3 Oświata .....	30
2.5.4 Kultura .....	30
2.5.5 Kultura fizyczna.....	30
2.6. STRUKTURA DEMOGRAFICZNA, RYNEK PRACY I BEZROBOCIE .....	30
2.6.1 Struktura demograficzna.....	30
2.6.2. Rynek pracy i bezrobocie.....	30
2.7. INFRASTRUKTURA TECHNICZNA .....	40
2.7.1 Komunikacja .....	40
2.7.2 Sieć wodociągowa .....	40
2.7.3 Gospodarka ściekowa .....	40
2.7.4 Gospodarka odpadami .....	40
2.7.5 Elektroenergetyka .....	40
2.7.6 Ciepłownictwo .....	40
2.7.7 Sieć telekomunikacyjna .....	40
3. OCENA MOCNYCH I SŁABYCH STRON MIEJSCOWOŚCI, W KTÓREJ BĘDĄ REALIZOWANE OPERACJE.....	46
4. OPIS I CHARAKTERYSTYKA OBSZARÓW O SZCZEGÓLNYM ZNACZENIU DLA ZASPOKOJENIA POTRZEB MIESZKAŃCÓW .....	49
5. OPIS PLANOWANYCH ZADAŃ INWESTYCYJNYCH I PRZEDSIĘWZIĘĆ AKTYWIZUJĄCYCH SPOŁECZNOŚĆ LOKALNĄ .....	51

5.1. PLANOWANE KIERUNKI ROZWOJU.....	5
5.2. WYKAZ OPERACJI.....	5
Karta zadania nr 1 .....	5
Karta zadania nr 2 .....	5
Karta zadania nr 3 .....	5
Karta zadania nr 4 .....	5
Karta zadania nr 5 .....	6
Karta zadania nr 6 .....	6
Karta zadania nr 7 .....	6
5.3. REALIZACJA OPERACJI WYTYPOWANYCH DO WSPÓLFINANSOWANIA Z DZIAŁANIA OSI 3 „ODNOWA I ROZWÓJ WSI” .....	6
6. SYSTEM WDRAŻANIA .....	68
7. SYSTEM MONITOROWANIA I OCENY, PUBLIC RELATIONS.....	69
7.1. SYSTEM MONITOROWANIA PLANU ODNOWY MIEJSCOWOŚCI SUCHAŃ.....	6
7.2. OCENA PLANU ODNOWY MIEJSCOWOŚCI.....	7
7.3. PUBLIC RELATIONS PLANU ODNOWY MIEJSCOWOŚCI.....	7

## **WPROWADZENIE**

Plan Odnowy Miejscowości Suchań jest dokumentem określającym strategię działań miasta w sferze społeczno-gospodarczej na lata 2008-2014.

Bezpośrednim powodem stworzenia Planu Odnowy Miejscowości Suchań jest chęć efektywnego pozyskiwania funduszy strukturalnych na rzecz miasta w nowym okresie programowania pomocy w Unii Europejskiej (w szczególności w ramach Programu Rozwoju Obszarów Wiejskich na lata 2007-2013).

Dodatkowym powodem powstania Planu Odnowy Miejscowości Suchań jest fakt, iż już od dawna mieszkańcy miasta oraz władze lokalne widziały potrzebę perspektywicznego wyznaczenia kluczowych kierunków rozwoju miejscowości. Opracowanie dokumentu planistycznego, jakim jest Plan Odnowy Miejscowości to kolejny etap starań mieszkańców o ukierunkowanie rozwoju Suchania.

Przedkładany Plan Odnowy Miejscowości jest zgodny z dokumentami strategicznymi rozwoju kraju, regionu oraz Gminy Suchań. Podstawą opracowania Planu są: Program Rozwoju Obszarów Wiejskich na lata 2007-2013, Zintegrowana Strategia Rozwoju Obszarów Wiejskich przyjęta uchwałą Stowarzyszenia „WIR” – Wiejska Inicjatywa Rozwoju Gmin: Chociwel, Marianowo, Stargard Szczeciński, Suchań w marcu 2006 roku, Plan Rozwoju Miejscowości Suchań na lata 2005-2006 przyjęty uchwałą Rady Miejskiej w Suchaniu nr XVIII/94/05 z dnia 25 lutego 2005 r., Plan Rozwoju Lokalnego dla Gminy Suchań na lata 2004-2006 przyjęty uchwałą Rady Miejskiej w Suchaniu nr XVII/82/04 z dnia 30 grudnia 2004 roku, Strategia Rozwoju Społeczno – Gospodarczego Gminy Suchań do 2019 r. przyjęta uchwałą Rady Miejskiej w Suchaniu nr XVII/81/04 z dnia 30 grudnia 2004 r. oraz Studium uwarunkowań i kierunków zagospodarowania przestrzennego Gminy Suchań przyjęte uchwałą Rady Miejskiej w Suchaniu nr XXI/120/2001 z dnia 5 kwietnia 2001 roku.

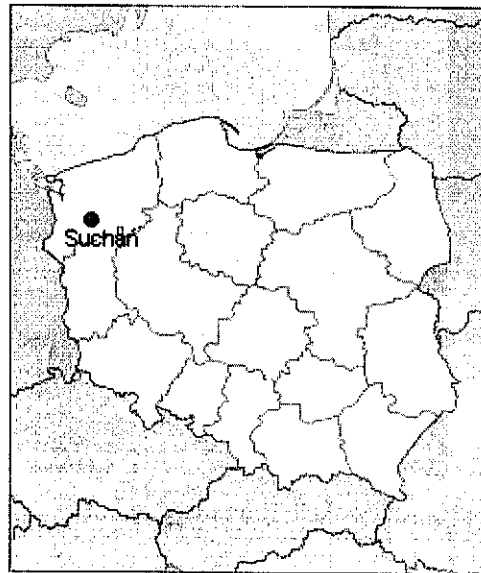
Niniejsze opracowanie zawiera charakterystykę miejscowości, jej rys historyczny, analizę zasobów służącą przedstawieniu stanu rzeczywistego, SWOT - czyli mocne i słabe strony miasta, planowane kierunki rozwoju, a także zakładane przedsięwzięcia wraz z szacunkowymi kosztami i harmonogramem planowanych działań. Projekty zawarte w niniejszym Planie nie mają charakteru komercyjnego. W Planie został także przedstawiony szczegółowy system wdrażania, system monitorowania i oceny realizacji Planu, a także system komunikacji społecznej.

Plan Odnowy Miejscowości Suchań jest planem otwartym, który w zależności od potrzeb i uwarunkowań finansowych będzie mógł być aktualizowany. Takie sformułowanie pozwala na pewną swobodę, jeśli chodzi o możliwość dopisywania nowych działań, a także zmienianie kolejności ich realizacji w latach 2008-2014 w zależności od uruchomienia i dostępu do funduszy UE.

Plan Odnowy Miejscowości Suchań poprzez realizację wskazanych w nim przedsięwzięć przyczyni się do podniesienia standardu życia jego mieszkańców oraz zwiększenia atrakcyjności całej miejscowości.

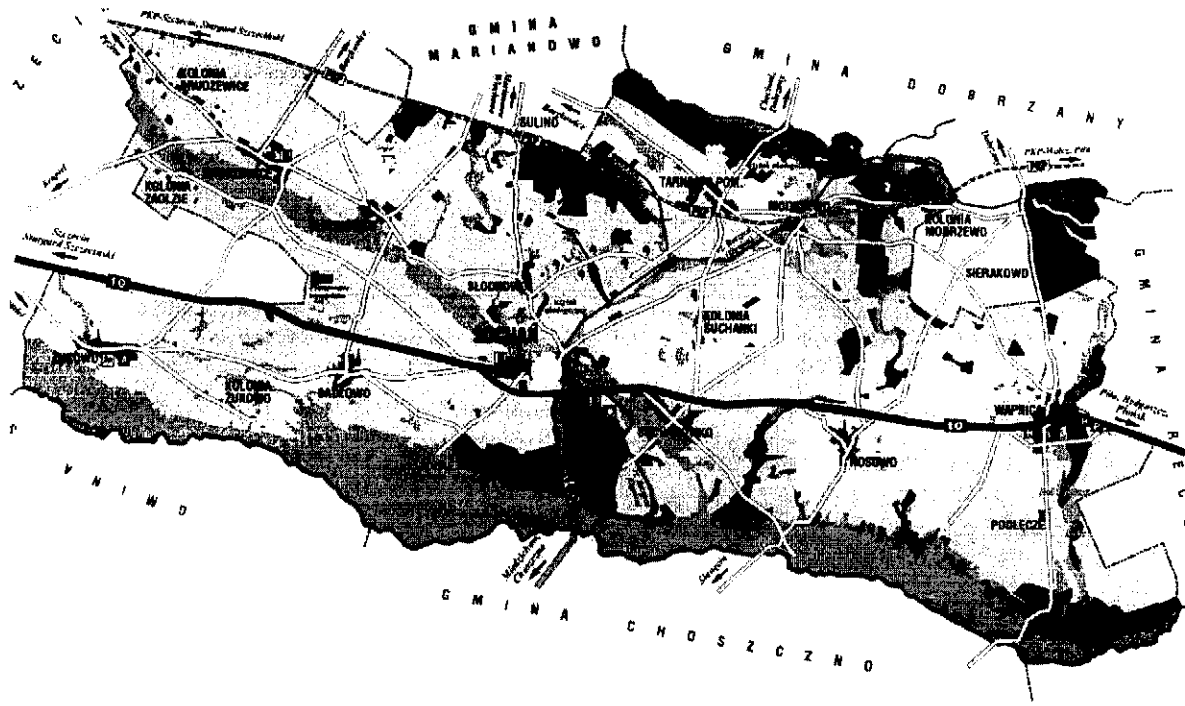
# 1. CHARAKTERYSTYKA MIEJSCOWOŚCI, W KTÓREJ BĘDĄ REALIZOWANE OPERACJE

## 1.1. PODSTAWOWE INFORMACJE NA TEMAT MIEJSCOWOŚCI



*Miasto Suchań na tle kraju*

Miasto Suchań położone jest w Województwie Zachodniopomorskim, w Powiecie Stargardzkim, w centralnej części Gminy Suchań. Miejscowość pełni funkcję ośrodka usługowo - administracyjnego dla całej gminy miejsko - wiejskiej Suchań. Gmina Suchań leży w południowo - zachodniej części województwa, na obszarze Równiny Pyrzycko - Stargardzkiej w bezpośrednim sąsiedztwie Doliny Iny.



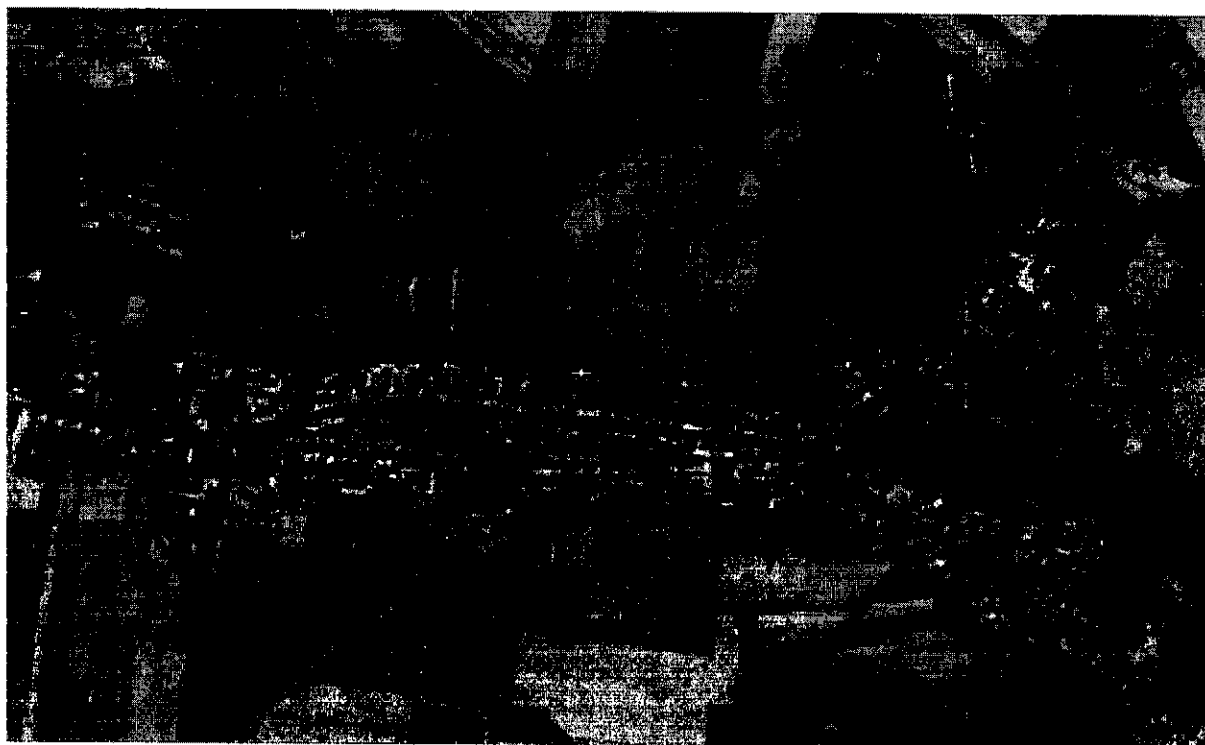
*Miasto Suchań na tle Gminy*

Teren Gminy Suchań rozciąga się na wschód od Gminy Stargard Szczeciński, od południa graniczy z rzeką Iną, od północy po części z rzeką Reczyca i linią kolejową Stargard – Recz, a wschodnią granicę gminy wyznacza linia jezior Wapnica i Sierakowo. Od północy sąsiaduje z Gminą Marianowo i Dobrzany, od wschodu z Gminą Recz, a od południa z Gminą Choszczno.

Miejscowość usytuowana jest w odległości około 52 km od Szczecina, około 20 km do Stargardu Szczecińskiego, ok. 11 km od Marianowa, ok. 15 km od Choszczna oraz ok. 15 km od Recza.

Miasto położone jest na płaskim terenie bezleśnym, przy drodze krajowej nr 10 Stargard Szczeciński - Bydgoszcz, w rejonie Równiny Stargardzkiej i zajmuje powierzchnię 3,57 km<sup>2</sup>.

Suchań zamieszkiwany jest przez 1475 osób (stan na dzień: 31.03.2010, dane UG w Suchaniu), głównie zajmujących się na co dzień handlem i usługami.



*Suchań w widoku satelitarnym*

Miejscowość Suchań leży w bliskim sąsiedztwie ze specjalnym obszarem ochrony w ramach programu NATURA 2000 pn. „Dolina Iny koło Recza” PLH 320004 oraz w otulinie obszaru specjalnej ochrony ptaków „Ostoja Ińska” PLB320008.

## **1.2. HISTORIA I DZIEDZICTWO KULTUROWE**

### **1.2.1 Historia gminy**

Historia współczesnych terenów Gminy Suchań związana jest z ziemią stargardzką, o której pierwsze wzmianki historyczne pochodzą z 1185 r. z dokumentu księcia zachodniopomorskiego Bogusława I. Z

opisów tej ziemi w dokumentach XII-wiecznych wiemy, że od wschodu graniczyła z państwem polskim i sięgała do Drawy, administracyjnie łącząc historyczne tereny Gminy Suchań. Przez średniowieczny Stargard przechodził ważny szlak handlowy ze Szczecina przez Recz na południowy – wschód. Traktu tego strzegły m.in. grody w [REDAKTOR] i Wapnicy. Ważną rolę w systemie komunikacyjnym odgrywała również rzeka Ina.

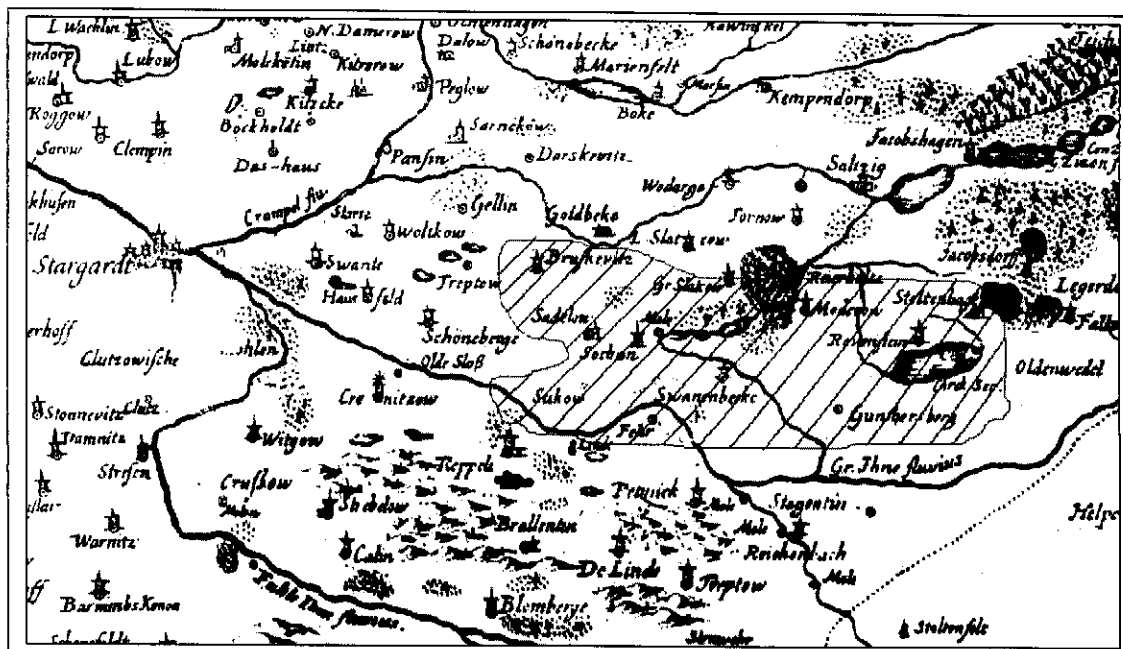
W ciągu XII-XIII wieku ukształtowało się Księstwo Zachodniopomorskie, początkowo znajdujące się we władaniu księcia Wacława I, który w okresie rozbicia dzielnicowego w związku z procesem chrystianizacji Pomorza Zachodniego, staje się lennikiem Bolesława Krzywoustego.

Organizację państwowości utrudniały częste najazdy wojsk duńskich i brandenburskich. W 1181 roku księstwo zostało zholdowane cesarzowi niemieckiemu Fryderykowi Rudobrodemu.

W ciągu XIII wieku ziemie na wschód od Stargardu przeszły w posiadanie zakonów cysterek i joannitów. W 1248 r. Barnim I przekazał cysterkom z klasztoru Marianowa tereny w rejonie Dobrzezan do rzeki Iny, w wyniku czego w obszarze klasztornym znalazła się wieś Słodkówko.

Do początku XIV wieku trwał spór o tereny Gminy Suchań pomiędzy księstwem a zakonnikami, ostatecznie zakończony na korzyść joannitów.

Reformacja na ziemiach zachodnich doprowadziła do wprowadzenia religii protestanckiej, jak również zmieniała układ własnościowy terenów Gminy Suchań, co było efektem sekularyzacji dóbr kościelnych i przejęcia ich przez skarb książęcy.



Przybliżony obszar dzisiejszej Gminy Suchań na tle mapy Lubinusa z 1618 r.

Panująca w okresie 1618 – 1648 wojna trzydziestoletnia spowodowała ogromne zniszczenia i wyludnienie wsi i miast. W 1637 roku na skutek śmierci księcia Bogusława XIV i wojny o sukcesję ziem, księstwo zachodniopomorskie zostaje podzielone pomiędzy Szwecję i Brandenburgię.



Na początku XVIII wieku ziemie zachodnie znajdują się pod władaniem księcia Fryderyka III Hohenzollerna, późniejszego króla Prus Fryderyka I, który zapragnął unowocześnić swoje królestwo pod względem ekonomicznym i administracyjnym. W tym celu w latach 1716-1718 sporządzone inwentarze dóbr królewskich i szlacheckich.

Początek XIX wieku wraz z wojnami napoleońskimi, przyniósł przyspieszenie przemian systemu własności społecznej oraz przemian ekonomiczno-społecznych. Dekretem z 1807 r. zapoczątkowano uwłaszczenie chłopów, które trwało do poł. XIX wieku. Charakterystyczna dla tych obszarów forma własności zakon - księstwo - państwo zdeterminowała całkowicie obraz zabudowy przestrzennej, pozbawiając go niemal całkowicie rezydencji i folwarków związanych z wielkoobszarową własnością szlachecką.

W 1816 r. przeprowadzono nowy podział administracyjny państwa pruskiego. Obszar obecnej Gminy [REDAKTOWANE] znalazł się w powiecie stargardzkim, zwanym szadzkiem (Kreis Saatzig), od zamku w Szadzku. Peryferyjne położenie w państwie pruskim, rolniczy charakter i słabo rozwinięta sieć komunikacyjna były przyczyną powolnego rozwoju gospodarczego terenów Gminy Suchań.

W 1840 r. oddano do użytku szosę Stargard - Piła, prowadzącą przez [REDAKTOWANE] i Wapnicę, a pod koniec XIX wieku linię kolejową Stargard - Recz, przebiegającą przez Tarnowo.

Przemysł w gminie w tamtym okresie ograniczał się wyłącznie do rolno-przetwórczego, stąd nagromadzenie obiektów gospodarczych typu: młyny, browary i wiatraki.

Pierwsza wojna światowa spowodowała stagnację gospodarczą i spadek w liczbie ludności, co zmienia się w okresie międzywojennym. Widoczne staje się ożywienie gospodarcze na wsiach, czego dowodem jest wzrost zabudowy mieszkalnej i gospodarczej pochodzącej z tego okresu.

Działania wojenne w końcu II wojny światowej nie przyniosły wielkich zniszczeń w rejonie [REDAKTOWANE], miasto i większość wsi ocalała, z wyjątkiem Wapnicy, która została doszczętnie zniszczona.

Nowe stosunki polityczno-gospodarcze po 1945 roku stworzyły niekorzystne warunki do zachowania historycznego kształtu miejscowości w Gminie Suchań.

#### Osadnictwo i zabudowa

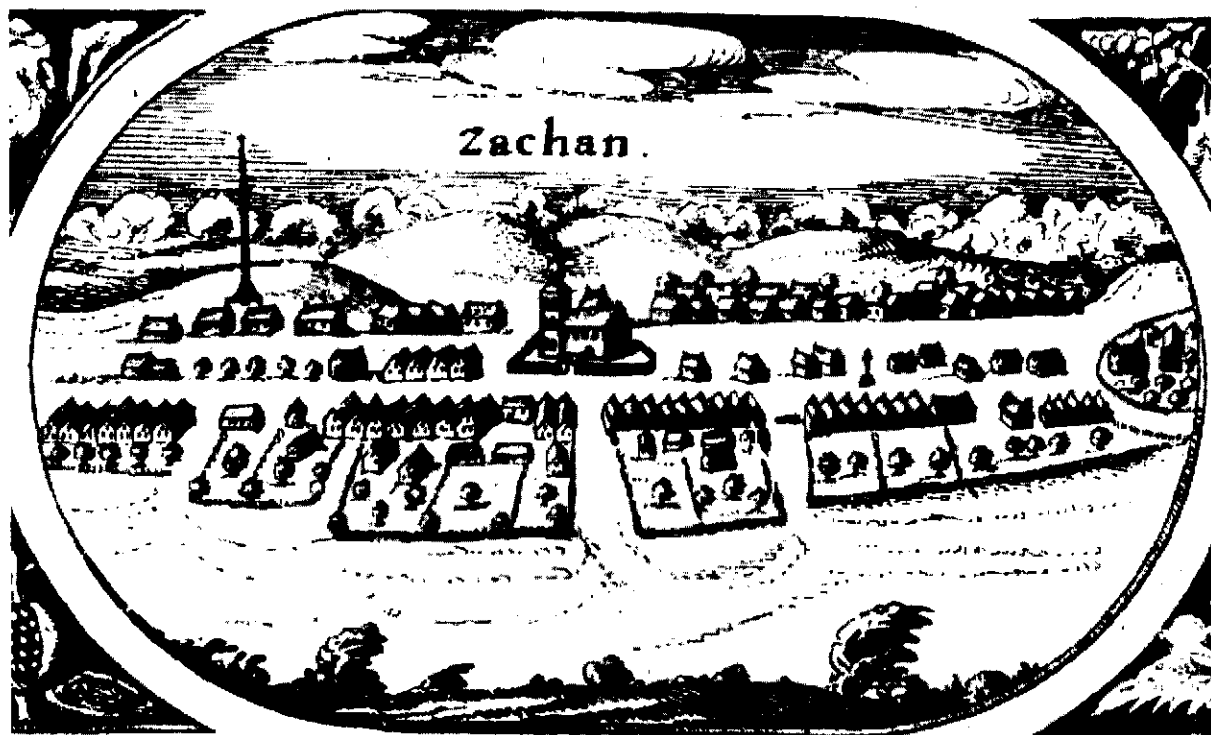
Intensywny rozwój osadnictwa na terenach Gminy Suchań przypada na okres VIII-X wieku, co potwierdzają licznie udokumentowane osady oraz grody, które stanowiły ośrodki obronne ówczesnych organizacji plemiennych. Zasadnicza sieć osadnicza, układ komunikacyjny, rozplanowanie wsi oraz budowle sakralne na terenie Gminy Suchań pochodzą z okresu średniowiecza.

W całej Gminie Suchań stosunkowo dobrze zachowana jest historyczna forma i zabudowa siedlisk – liczne zagrody z pełną zabudową mieszkalną i gospodarczą. Charakterystyczne dla zabudowy jest występowanie w obrębie jednego siedliska sąsiadujących ze sobą budynków murowanych i ryglowych, pochodzących z okresu od 1 ćw. XIX w. do lat 20-30 XX wieku.

Zabudowa, która pozostała po 1945 roku nie jest na tyle liczna, aby powodować degradację tradycyjnego systemu osiedleńczego.

Duże zespoły osadnicze zachowane w dobrym stanie i w tradycyjnej formie zabudowy, o walorach zabytkowych, występują w: [REDAKTOR], Modrzewiu, Nosowie, Słodkowie i Suchanówku.

### 1.2.2 Historia miejscowości



*Plan Suchania z roku 1618*

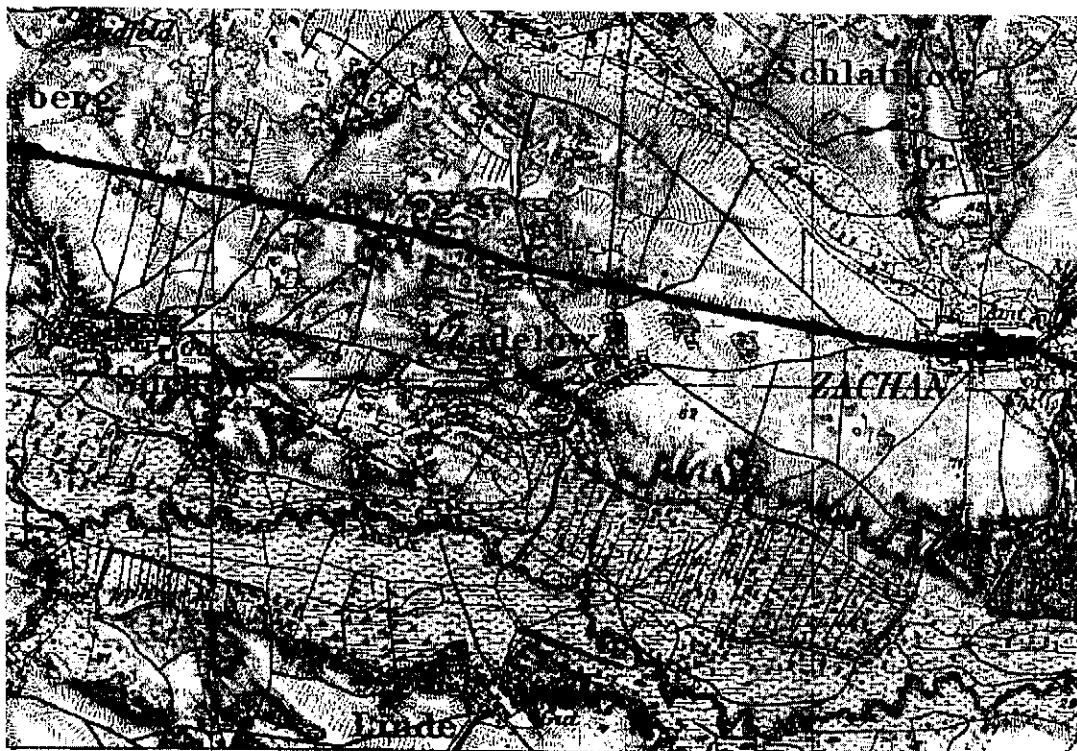
[REDAKTOR] (niem. Zachan) – pierwsze zapisy historyczne na temat miejscowości pochodzą z 1269 r., kiedy stanowiła własność książąt szczecińskich (Barnima I). W 1295 r. Suchań zagarnięty został przez joannitów, którzy ostatecznie w 1312 r. założyli komandorię. W 1487 r. obszar wzmiankowany jako miasteczko, z zamkiem (siedzibą komturii) i 2 młynami. W 1545 r. joannicy sprzedali obszar Suchania Wolfowi Borcie - marszałkowi dworu księcia Barnima XI, które w 1551 r. przejęte zostało przez samego księcia. W 1596 r. wielki pożar niszczy zabudowania miasteczka.

W okresie wojny trzydziestoletniej panująca powszechnie epidemia cholery doprowadza do niemal całkowitego wyludnienia miejscowości. Po wygaśnięciu dynastii Gryfitów, w wyniku traktatów powojennych miasteczko znalazło się w granicach księstwa elektorów brandenburskich, a w 1654 r. przekazane zostało baronowi Otto von Schwerin. Suchań pozostawał własnością tej rodziny do 1709

r., kiedy to wykupiony został przez króla pruskiego Fryderyka I i do poł. XIX w. podlegał urzędowi domenalnemu. Od 1784 r. w Suchaniu zaczął funkcjonować urząd domeny królewskiej zarządzający 16 wsiami, 4 folwarkami, rewirem leśnym i 6 młynami.

W 1808 roku Suchań otrzymał pełne prawa miejskie, ówczesny samorząd składał się z: burmistrza, 4 rajców i 12 ławników. W latach 1828-1831 przeprowadzono parcelację gruntów domenalnych, wydzielono wówczas w mieście 114 nowych działek. W 1868 r. w Suchaniu było 206 budynków mieszkalnych i 37 gospodarczych.

Z tego okresu zachował się w Suchaniu do dnia dzisiejszego układ miasteczka, który ma charakter **owalnicy** z zachowanym placem rynkowym i uliczkami łączącymi dwie główne osie komunikacyjne - ul. Pomorską i ul. Kard. Hłonda, które łagodnymi łukami przebiegają wokół średniowiecznego nawisła. Dominującą formą zabudowy frontu parceli w XIX w., w znacznym stopniu zachowaną do dzisiaj, jest parterowy budynek 4-7 osiowy, z przejazdem bramnym, przykryty wysokim dachem dwuspadowym, stawiany w konstrukcji ryglowej. Pod koniec XIX w. w większości domów wymieniano drewnianą, szkieletową konstrukcję ściany frontowej na murowaną z cegły. Ryglowa zabudowa ulegała większym przeobrażeniom. Przy ulicy Pomorskiej od końca XIX wieku powstawały 2-kondygnacyjne kamienice oraz obiekty o funkcjach publicznych.



*Suchań (niem. Zachan) na mapie z 1907 roku*

Poniżej przedstawiony jest wykaz historycznych instytucji kościelnych i świeckich, które miały swoje miejsce w Suchaniu w okresie od XIV do XX wieku:

- a) **Bożnica** gminy żydowskiej, 1782 r. w Suchaniu mieszkało 18 osób wyznania judaistycznego, do roku 1861 liczba ta wzrosła do 76 osób; obecnie nie istnieje.
- b) **Bractwo Strzeleckie** – pierwsze wzmianki pochodzą z 1619 r., ostatni zachowany statut pochodzi z roku 1898, bractwo posiadało strzelnice ćwiczeniowe, zlokalizowane w północnej części miasta (stąd nazwa ul. Strzeleckiej).
- c) **Przytułek** – funkcjonujący przy kościele; lokalizacja nieznana.
- d) **Samorząd miejski** – początkowo władzę w Suchaniu pełnił burmistrz, współzrządzając z wójtem, który sprawował funkcje sędziowskie. W 1646 r. odnotowano siedzibę burmistrza i był nią ratusz, usytuowany we wschodniej pierzei rynkowej, który obecnie nie istnieje. Dopiero w 1808 roku Suchań otrzymał pełnię władz samorządowych (na podstawie prawa o miastach).
- e) **Szkoła** – 1317 r. została ufundowana przez joannitów. W XIX w. w Suchaniu były dwie szkoły: parafialna dla dzieci i dla panien (prowadzona pod kierunkiem fundacji księżnej Elżbiety – żony Fryderyka Wilhelma IV). W latach 20-30 – tych XX w. wybudowano nową szkołę, w której obecnie znajduje się budynek mieszkalny. Obecna placówka szkolna zlokalizowana jest w budynku o współczesnej architekturze, co wpływa negatywnie na historyczny układ przestrzeni.
- f) **Straż pożarna** – pierwsza remiza powstała w latach 60 – tych XIX w., w 1 ćw. XX w. postawiono nowy obiekt w pobliżu kościoła.
- g) **Szpital** – istniał od początku XX wieku, zniszczony w 1945 roku.

### 1.2.3 Obiekty dziedzictwa kulturowego

Obiekty historyczne i dziedzictwa kulturowego pełnią wysoką funkcję społeczno – kulturową oraz są dowodem na unikatowość historii i tożsamości kulturowej danej miejscowości. Miasto Suchań posiada szereg zachowanych pomników historii w postaci obiektów architektury sakralnej, gospodarczej i społecznej, na co wskazuje zachowana aż w 80 % tradycyjna zabudowa miasta.

Do zabudowań o wyraźnych walorach zabytkowych i artystycznych, które zachowały się do dziś należą:

#### A) Obiekty kultury sakralnej:

- **Kościół** – wzniesiony w latach 1491-1492, o konstrukcji późnogotyckiej, z kamienia; w 1698 r. przebudowany w formie barokowej. Obecnie kościół parafialny. W 1 ćw. XX w. obok kościoła wybudowano plebanię – funkcjonującą do dzisiaj.
- **Cmentarze** – w miejscowości Suchań występują trzy rodzaje cmentarzy:
  - **przykościelny** – datowany na XV wiek; otoczony kamiennym murem z dwiema ceglanyymi bramkami, który w XIX w. zastąpiono częściowo ażurowym ogrodzeniem z metalowymi przesłami na ceglanych filarach; zieleń wkomponowaną stanowią dęby i lipy; obecnie cmentarz zniwelowany, zachowano jedynie ogrodzenie;

- **ewangelicki** – założony w XIX w. po południowej stronie miasta na planie regularnego czworoboku, otoczony kamiennym murem z ceglanymi słupami bramy; obecnie funkcjonuje jako cmentarz komunalny, z zachowanym starodrzewem, nie zachowały się historyczne nagrobki;
- **żydowski** – data powstania jest nieznana, założony na południowo - wschodnim krańcu miasta; zdewastowany pozostaje niezauważalny w terenie.

#### **B) Założenia dworsko - parkowe:**

- **Zamek** - siedziba komturii joannickiej (od XIII/XIV w.) znajdowała się na północ od wschodniego krańca wrzecionowato ukształtowanej osady i oddzielona była od niej mokradłami i ciekim wodnym. Dziś pozostał jedynie czytelny zarys wału otaczającego majdan zamkowy.

#### **C) Obiekty przemysłowe:**

- **Zajazd** - został odnotowany w XIX w. W 1 ćw. XX w. zbudowano okazały obiekt mieszczący hotel i restaurację;

- **Browar** - odnotowany w 1780 r., po którym pozostały zabudowania pochodzące z końca XIX w., pełniące obecnie funkcje magazynowe;

- **Młyn** - w 1487 r. w zapisach figurują dwa młyny: „dolny” i „górnny”, a w 1622 r. już trzy młyny. Górny młyn był usadowiony nad rzeką Reczycą, na północ od zabudowań miasta; w 1900 r. zamontowano turbinę Francisa, a napęd wodny młyna funkcjonował do lat 60 – tych XX w., kiedy zastąpiono go napędem elektrycznym. Dawne wyposażenie zostało częściowo zachowane.

- **Elektrownia** - powstała w 1 ćw. XX w.

#### **D) Propozycje ochrony konserwatorskiej:**

- **strefa „A”** – ochrony układu przestrzennego wokół wrzeciona nawsia i rynku

- **strefa „B”** – ochrony układu przestrzennego wokół strefy „A”

- ochrona **cmentarza ewangelickiego** oraz **dawnego cmentarza judaistycznego**

Poniższa tabela prezentuje wszystkie obiekty i obszary w miejscowości Suchań, które zostały wpisane do rejestru zabytków, które są proponowane do wpisu oraz obiekty objęte szczególną ochroną.

*Tabela 1. Obszary i obiekty zabytkowe miejscowości Suchań*

<b>Obiekt</b>	<b>Material</b>	<b>Datowanie</b>
Kościół Parafialny pod wezwaniem MB Nieustającej Pomocy Rejestr zabytków nr 291	Kamień/cegła	1492 r.
Zabudowania młyna Rejestr zabytków nr 143	Cegła	4 ćw. XIX w – 1900 r.

Ogrodzenie dawnego cmentarza przykościelnego z bramkami	Kamień/cegła	XV w., XIX w.
Budynek mieszkalny nr 3 przy ul. Bocznej	Murowano/ryglowy	Koniec XVIII w.
Kamienica nr 17 przy ul. Młyńskiej	Cegła	Około 1900 r.
Willa - obecna Przychodnia nr 2 przy ul. Pomorskiej	Cegła	Około 1910 r.
Budynek mieszkalny nr 27 przy ul. Pomorskiej	Ryglowy	¾ ćw. XIX w.
Kamienica 2-kondygnacja z przejazdem nr 40 przy ul. Pomorskiej	Ryglowy	Połowa XIX w.
Kamienica nr 46 przy ul. Pomorskiej	Ceglano/ryglowy	3 ćw. XIX w. – początek XX w.
Budynek mieszkalny nr 3 przy Rynku	Ryglowy	Połowa XX w.
Budynek gospodarczy nr 3 przy ul. Bocznej	Kamień	3 ćw. XIX w.
Budynek mieszkalny i budynek gospodarczy nr 4 przy ul. Kard. A. Hlonda	Cegła	XIX/XX w.
Plebania, nr 12 ul. Kard. A. Hlonda	Cegła	1 ćw. XX w.
Budynek mieszkalny dwurodzinny z przejazdem bramnym nr 16-18 ul. Kard. A. Hlonda	Ceglano/ryglowy	4 ćw. XIX w.
Budynek mieszkalny nr 20, nr 39, nr 57 z przejazdem, nr 59, nr 67 z przejazdem, nr 69 ul. Kard. A. Hlonda	Ceglano/ryglowy Nr 39 murowano/ ryglowy	4 ćw. XIX w.
Kamienica 2 kondygnacyjna z przylegającymi doń budynkami gosp. z przejazdem, nr 23 ul. Kard. A. Hlonda	Ryglowy/cegła	¾ ćw. XIX w. – pocz. XX w.
Budynek mieszkalny z częścią gospodarczą i przejazdem bramnym nr 32 ul. Kard. A. Hlonda	Cegła	XIX/XX w.
Szkoła – obiekt mieszkalny, nr 65 ul. Kard. A. Hlonda	Cegła	1 ćw. XX w.
Dwa budynki gospodarcze, nr 71 ul. Kard. A. Hlonda	Cegła	Koniec XIX w.
Budynek mieszkalny i gospodarczy nr 1,2,3 przy ul. Młyńskiej	Ceglano/ryglowy	XIX/XX w.
Kamienica 2 kondygnacyjna oraz budynek gosp. z przejazdem, nr 8 przy ul. Młyńskiej	Cegła	Pocz. XX w.
Budynek stacji energetycznej nr 35 przy ul. Młyńskiej	Brak danych	1 ćw. XX w.
Budynek mieszkalny nr 14, nr 69 z przejazdem przy ul. Pomorskiej	Ceglano/ryglowy	XIX/XX w.
Budynek mieszkalny nr 18, nr 30, nr 48/50 z przejazdem, nr 61/63 ze sklepem, nr 84 dwurodzinny przy ul. Pomorskiej	Cegła	4 ćw. XIX w.

Budynek mieszkalny dwurodzinny nr 19/21, nr 34 b.m. z przejazdem przy ul. Pomorskiej	Ryglowy	4 ćw. XIX w. oraz $\frac{3}{4}$ ćw. XIX w.
Budynek mieszkalny nr 22, nr 38, nr 42, nr 49, nr 69 z przejazdem przy ul. Pomorskiej	Cegła	Pocz. XIX/XX w.
Kamienica z przejazdem nr 44, nr 51, nr 70 przy ul. Pomorskiej	Cegła	Pocz. XIX/XX w.
Budynek mieszkalny nr 26 i 39 z przejazdem, nr 52/54 i 58 przy ul. Pomorskiej	Ceglano/ryglowy	4 ćw. XIX w.
Budynek mieszkalny z przejazdem nr 33, nr 62, nr 66 ze sklepem, nr 68 z przejazdem, nr 82 z budynkiem gosp. i przejazdem, nr 84 i nr 86 budynek gosp. z przejazdem, nr 88 przy ul. Pomorskiej	Ceglano/ ryglowy	$\frac{3}{4}$ ćw. XIX w.
Dwuprzejazdowy łącznik między nr 70 i 71, przy ul. Pomorskiej	Cegła	1 ćw. XX w.
Hotel z restauracją, nr 72 przy ul. Pomorskiej	Cegła	1 ćw. XX w.
Zespół zabudowań dawnego browaru, nr 80 przy ul. Pomorskiej	Cegła	Koniec XIX w.
Zagroda z budynkiem mieszkalnym oraz stodołą nr 99 przy ul. Pomorskiej	Ceglano/ ryglowy	Pocz. XX w.
Budynek mieszkalny nr 4 oraz nr 5 przy Rynku	Ceglano/ryglowy	$\frac{3}{4}$ ćw. XIX w. oraz XIX/XX w.
Budynek mieszkalny nr 1 przy ul. Strzeleckiej	Ceglano/ryglowy	4 ćw. XIX w.

*Źródło własne: na podstawie Studium uwarunkowań i kierunków zagospodarowania...*

Zestawienie wartości kulturowych Suchania prezentuje dodatkowa tabela, która znajduje się poniżej. Poszczególne symbole w niej zawarte oznaczają:

- A** - Kościół
- B** - Pałac, Dwór
- C** - Zabudowa Komunalna
- D** - Zabudowa Przemysłowa
- E** - Zabudowa Gospodarcza
- F** - Parki
- G** - Cmentarze
- H** - Stanowiska Archeologiczne
- I** - Układ przestrzenny
- J** - Budownictwo Ludowe
- R** - Obiekty wpisane do rejestru zabytków

*Tabela 2 Zestawienie wartości kulturowych miejscowości Suchań*

Miejscowość	A	B	C	D	E	F	G	H	I	J	R

*Źródło własne: na podstawie Studium uwarunkowań i kierunków zagospodarowania....*

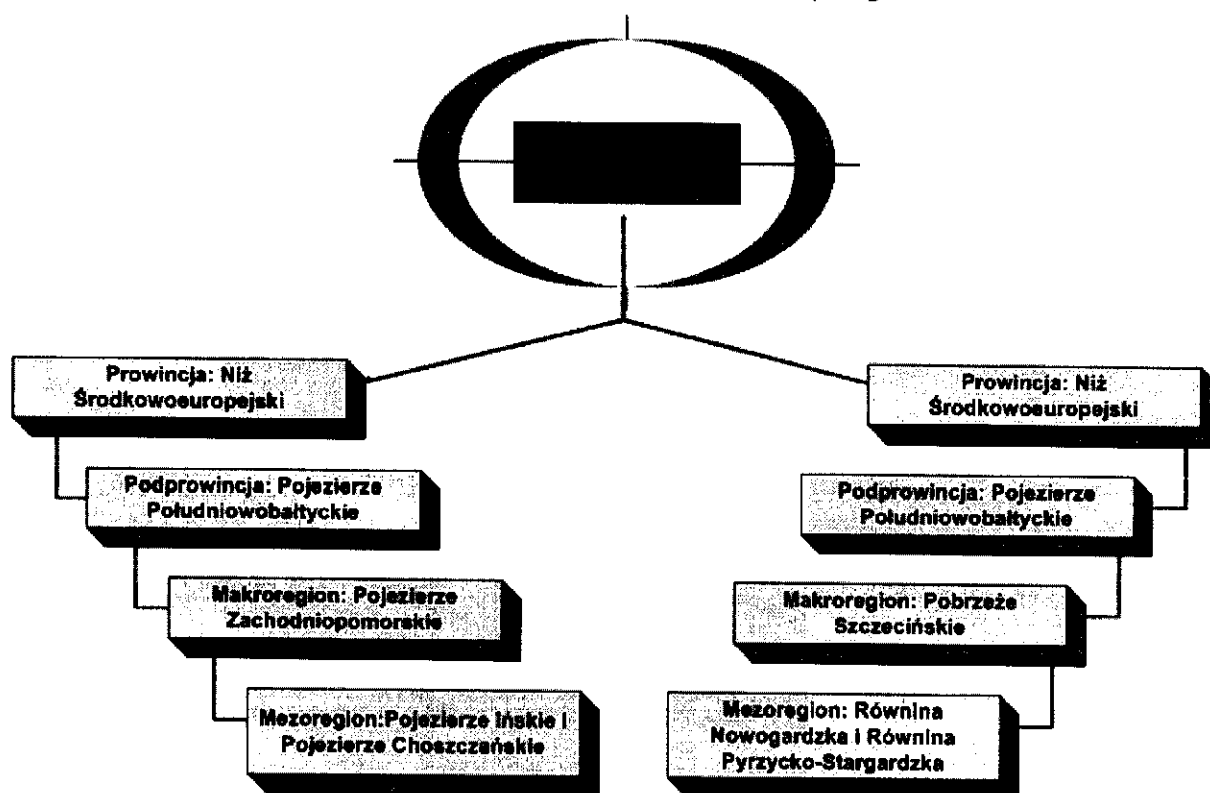


## 2. INWENTARYZACJA ZASOBÓW SŁUŻĄCYCH ODNOWIE MIEJSCOWOŚCI

Ze względu na fakt, iż w strukturze administracyjnej sołectwo definiowane jest jako jednostka pomocnicza gminy, dostępne dane dotyczą częstokroć jedynie obszaru gminy. W związku z tym, przedstawiony w dalszej części przegląd podstawowych kategorii zasobów, służących odnowie miejscowości [REDAKTOR], opracowany został na podstawie dostępnych informacji odnoszących się do Gminy Suchań, jednakże tam, gdzie było to możliwe, wyszczególniono również dane dotyczące przedmiotowego sołectwa.

### 2.1. ŚRODOWISKO PRZYRODNICZE I ZASOBY NATURALNE

Według podziału fizyczno-geograficznego Polski J. Kondrackiego (2000) [REDAKTOR], podobnie jak cała Gmina, położony jest w obrębie jednostek, który prezentuje poniższy diagram:



Pod względem hipsometrycznym, teren gminy nie jest zbyt różnicowany. Najwyższe wzniesienie na tym terenie wynosi 84,2 m n.p.m., a najniższym punktem jest dolina Iny - 25 m n.p.m. Wysokości względne pomiędzy dnami dolin, a kulminacjami płatów wysoczyzn osiągają wartości od około 20 do 50 m. Zalesienie oraz stopień jeziorności są niewielkie i nie przekraczają średniej w woj. zachodniopomorskim.

#### 2.1.1. Klimat

Rejon gminy podobnie jak reszta kraju, należy do strefy klimatu umiarkowanego w obszarze wzajemnego przenikania się wpływów oceanizmu atlantyckiego i kontynentalizmu

wschodnioeuropejskiego. Udział cech klimatu morskiego jest jednak tutaj większy. Najczęściej napływają nad omawiany obszar z zachodu wilgotne masy powietrza polarno-morskiego, związane z intensywnym przemieszczaniem się i dużą aktywnością północno-atlantyckiego niżowego ośrodka barycznego.

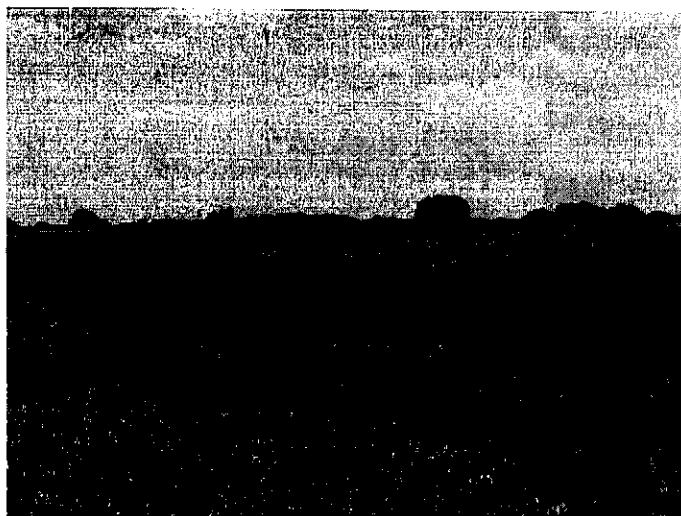
Poszczególne elementy meteorologiczne modyfikowane są czynnikami lokalnymi, kształtującymi topoklimat w przyziemnej warstwie atmosfery. Większa część gminy charakteryzuje się korzystnymi, z punktu widzenia stałego przebywania człowieka, warunkami topoklimatycznymi. Są to tereny wysoczyznowe płaskie lub faliste, dobrze nasłonecznione i przewietrzane, o małej wilgotności powietrza. Szczególnie uprzywilejowane są stoki o ekspozycji południowej i południowo-zachodniej, ze względu na korzystne warunki solarne. Niekorzystnymi warunkami topoklimatycznymi, charakteryzuje się dolina Iny oraz wklęsłe formy terenu, głównie zagłębienia bezodpływowe. Warunki klimatyczne są tu kształtowane, w dużej mierze, pod wpływem niskiej przewodności cieplnej podłoża (wysoki poziom wód gruntowych, grunty organiczne), co oznacza podwyższenie wilgotności względnej powietrza, dużą częstotliwość występowania mgieł oraz przygruntowych przymrozków.

Średnia roczna temperatura powietrza wynosi około 8,50C. Najcieplejszym miesiącem jest sierpień, w czasie którego notuje się średnio 18,10C, natomiast najzimniejszymi miesiącami są styczeń i grudzień (-0,80C).

Średnie roczne sumy opadów wynoszą około 634 mm, przy czym największe opady występują w lipcu: 76 mm, natomiast najmniejsze występują w kwietniu- 38,1 mm. W przeciągu roku jest średnio około 132 dni z opadem i są one rozłożone w miarę równo. Pokrywa śnieżna utrzymuje się w przeciągu roku przez około 40-50 dni. Okres wegetacyjny trwa mniej więcej 210-220 dni.

### **2.1.2. Geologia i geomorfologia**

Budowa geomorfologiczna zdominowana jest przez formy będące rezultatem działalności lodowca i jego wód roztopowych w trakcie ostatniego zlodowacenia.



*Źródło własne: Utwory polodowcowe urozmaicają ogólnie płaskie ukształtowanie terenu Gminy*

Na obszarze gminy można wydzielić następujące formy lub zespoły form:

- wysoczyzny morenowe, płaskie i falliste – zbudowane z piasków i glin zwałowych (obecnie wykorzystywane rolniczo);
- wytopiska – formy typowe dla strefy marginalnej lądolodu. Powstają także w wyniku wytopienia się brył martwego lodu oraz soczewek lodu zimowego, zagrzebanych w materiale fluwioglacjalnym;
- rynny glacialne – rozcinają wysoczyznę morenową;
- kemy – tworzą się w szczelinach i zagłębieniach martwego lodu w wyniku zasypania ich przez materiał fluwioglacjalny;
- ozy – wały piaszczysto-żwirowe powstałe w szczelinach i kanałach lądolodu.

Na szczególną uwagę zasługują kemy i ozy, które stanowią ważny składnik krajobrazu gminy, zwłaszcza w jej części północnej - wzdłuż doliny Pęczinki i w części wschodniej - w rynnach Wapnickiej.

### 2.1.3. Obszary zasobowe

Gmina Suchań nie posiada bazy surowców mineralnych o gospodarczym znaczeniu. Brak jest udokumentowanych złóż kruszywa, czy surowców ilastych. W kilku wyrobiskach prowadzona jest okresowa eksploatacja piasku i żwiru. Są to niestety tzw. dzikie wyrobiska o braku nadzoru i właściwego wykorzystania. Najczęściej są zanieczyszczane i stanowią nieurządzone składowiska odpadów. Wyrobiska te znajdują się głównie w południowej części gminy w krawędziowej strefie doliny Iny, która jest strefą alimentacji (zasilania) wód podziemnych. Funkcjonujące tu **dzikie składowiska odpadów** są ewidentnymi zagrożeniami dla jakościowych zasobów wód podziemnych. W obrębie doliny Iny oraz w szeregu zagłębień na wysoczyźnie znajdują się złoża torfu. Większość z nich posiada określone zasoby torfów niskich, a niektóre także gytii węglanowej (kredy jeziornej) lub organicznej. Jednak ze względu na określone kryteria ochrony nie zostały one zakwalifikowane do potencjalnej bazy zasobowej (wskazania eksploatacji).

Jako złoża wskazane do podjęcia potencjalnej eksploatacji uznane zostały (Instytut Melioracji i Użytków Zielonych - Falenty) złoża w okolicach Tarnowa. Występują tu torfy przejściowe, suszarne. Powierzchnia obu torfowisk wynosi 16 ha, a łączne zasoby wynoszą 570 tys. m<sup>3</sup>. Miąższość torfów sięga 6 m. Torfowi towarzyszy występowanie gytii glonowej o zasobach blisko 200 tys. m<sup>3</sup>. W niektórych wsiach istnieje możliwość podjęcia eksploatacji geologicznej i uzyskania koncesji eksploatacyjnej. Kopalina może być wykorzystana dla celów ogrodniczych, nawozowych i szkółkarskich. Pozostałe złoża ze względu na kryteria hydrologiczne, ochronę lasów i użytków zielonych (kryteria rolniczo- gospodarcze) podlegają ochronie przed eksploatacją torfów, także pod pretekstem urządzania obiektów gospodarki rybackiej (stawy hodowlane).

Na terenie gminy znajdują się strefy prognostyczne dla udokumentowania złóż kruszywa żwirowo-piaszczystego dla potrzeb lokalnego budownictwa i drogownictwa. Należy tu wykonać zwiadowcze

prace geologiczne, a w wypadku ich pozytywnego wyniku i zaistnienia zainteresowania prowadzeniem eksploatacji uruchomić postępowanie do uzyskania koncesji na wydobycie.

Gmina Suchań znajduje się w strefie struktur geologicznych (struktura Stargardu, Marianowa) w obrębie której występują prognostyczne zasoby wód geotermalnych. Przez analogię do rejonu Marianowa (rozpoznanie wiertnicze) w obszarze Gminy Suchań można spodziewać się występowania wód geotermalnych na głębokości ca 1700-1850 m pod poziomem terenu. Temperatura wód winna kształtować się w granicach 70-75°C, a potencjalne wydajności odwiertów mogą wynosić 80 m<sup>3</sup>/godz. Występujące w tym rejonie wody geotermalne należą do silnie zmineralizowanych. Mineralizacja ogólna tych wód wynosi 115- 125 g/dcm<sup>3</sup>, w tym zawartość NaCl (chlorek sodu) sięga 90 g/dcm<sup>3</sup>. Są więc to wody silnie zasolone wymagające wysokokwalifikowanych technologii w obiegu pozyskiwania ciepła.

#### **2.1.4. Obszary zalesione**

Na obszarze gminy lasy zajmują 1,8 tys. ha, tj. 13,4% ogólnej powierzchni. Rozmieszczenie lasów jest nierównomierne i są one skupione w dwóch układach pasmowych:

- wzdłuż północnej granicy gminy, tj. na północ od Słodkówka, Słodkowa, Tarnowa, Modrzewa i wokół jez. Sierakowskiego;
- w strefie krawędziowej doliny Iny, na południe od [REDAKTOWANE], Suchanówka i Wapnicy.

Pomiędzy tymi pasmami oraz nad ciekami występują niewielkie enklawy lasów śródpolnych.

W strukturze siedliskowej lasów gminnych dominują powierzchniowo siedliska borowe, wśród których największą powierzchnię zajmują bory mieszane świeże. Występują one w paśmie północnym oraz w strefie doliny Iny, na południe od Wapnicy i Suchanówka. Głównym gatunkiem lasotwórczym jest tu sosna, występująca we wszystkich przedziałach wiekowych. Na północ od Tarnowa i Modrzewa znajdują się enklawy starodrzewu sosnowego w wieku 100-110 lat. Na południe od [REDAKTOWANE] wyróżnia się w krajobrazie dość zwarty kompleks leśny rozciągający się w strefie krawędziowej doliny Iny. Są to lasy mieszane świeże i lasy świeże. W drzewostanie dominują gatunki liściaste: buk i dąb. Tworzą one enklawy starodrzewu liczącego około 140 lat. Nad jez. Sierakowskim, nad ciekami oraz na obrzeżach torfowisk i terenów podmokłych znajdują się wąskie pasma olsu z drzewostanem olchowym.

#### **2.1.5. Warunki glebowe**

Obszar Gminy Suchań należy do regionu glebowo-rolniczego Stargardzko-Nowogardzkiego. Region ten charakteryzuje się zawiłą mozaiką glebową. Dominują gleby kompleksów żytnich: bardzo dobrego i dobrego, zaliczane do typu gleb brunatnych wylugowanych i pseudobielicowych. Duży udział w tym regionie zajmują kompleksy żytne słabe. Duża zmienność przestrzenna (w układzie pionowym i poziomym) wpłynęła na duże zróżnicowanie ich przydatności rolniczej.

Gleby w Gminie Suchań to przede wszystkim gleby brunatne wylugowane wytworzone z piasków gliniastych i glin lekkich. Występują one na całej powierzchni gminy. W dolinie Iny występują enklawami gleby mułowo-bagiennie, gleby torfowe i gleby murszowe.

#### *Grunty orne*

Z analizy kompleksów glebowych wynika, że gleby zaliczane do najlepszej grupy — **grunty o bardzo dobrej jakości**, stanowią ok. 14% gruntów ornyc. Gleby kompleksu pszennego dobrego zajmują powierzchnię 9%. W większym skupieniu występują w obrębie Wapnicy, w większych lub mniejszych kompleksach prawie we wszystkich obrębach z wyjątkiem Tarnowa i Brudzewic. Kompleks pszenno-wadliwy występuje w udziale ok. 3%. Kompleks zbożowy pastewny mocny występuje na powierzchni ok. 2%. Największy udział w powierzchni gruntów ornyc - **67% zajmują grunty o dobrej jakości** (są to gleby kompleksu 4- żytniego bardzo dobrego oraz gleby kompleksu 5- żytniego dobrego.) Na kompleks żytni bardzo dobry przypada ok.42% gruntów i występują one prawie we wszystkich obrębach, największe powierzchnie skupione są w obrębach wschodnich gminy: Wapnicy, Nosowie, Suchanówku oraz południowej części Tarnowa. Kompleks żytni dobry zajmuje powierzchnię około 27%. Największe arealy tego kompleksu występują w obrębach: Brudzewice, Słodkowo, Słodkówko.

**Grunty o najslabszej jakości** zajmują powierzchnię 17%.W grupie tej największy udział stanowi kompleks żytni słaby - 12%, pozostały udział przypada na kompleks żytni bardzo słaby - 4% i kompleks zbożowo pastewny słaby - ok. 1%. Grunty te występują w enklawach, na małych powierzchniach, rozmieszczone na terenie całej gminy.

#### *Użytki zielone*

Na terenie Gminy Suchań nie występują użytki zielone bardzo dobre i dobre. Największy udział 78% zajmuje kompleks 2z - użytków zielonych średnich. Kompleks 3z — użytków słabych i bardzo słabych występuje przeważnie w enklawach wśród kompleksów 2z. Użytki zielone rozpościerają się wzdłuż cieków wodnych:

- a) największą powierzchnię zajmują w dolinie Iny,
- b) drugi największy areal to pas, który biegnie na południe od wsi: Brudzewice, Słodkowo, Słodkówko, okalając [REDACTED] od strony północnej dochodzi do Suchanówka,
- c) inne skupienia użytków zielonych występują: wzdłuż rzeczki Reczycy (Ognicy), w okolicach jeziora Wapnickiego oraz we wschodniej części obrębu Tamowo.

Na podstawie jakości przydatności rolniczej, agroklimatu, rzeźby i warunków wodnych w odniesieniu do Gminy Suchań, określono **korzystne warunki dla produkcji roślinnej**.

#### **2.1.6. Hydrografia**

Według podziału hydrograficznego Polski, Gmina Suchań leży w dorzeczu dolnej Odry, na obszarze zlewni Iny. Obszar źródłowy Iny znajduje się w pobliżu wsi Ciemnik na Pojezierzu Ińskim. Rzeka

wpływa do Odry na obszarze Gminy Goleniów. Ina jest największym dopływem Odry w granicach woj. zachodniopomorskiego. Na obszarze gminy płynie ona na zachód szeroką i zabagnioną doliną marginalną, prowadząc niegdyś wody roztopowe w kierunku Równiny Goleniowskiej. Spadek rzeki wynosi 0,55%, a jej całkowita długość 129,1 km.

Obok Iny główną oś hydrograficzną gminy stanowi rzeka Reczyca, mająca swoje źródło w okolicy Błotna w Gminie Dobrzany. Zasilana jest przez kilka niewielkich dopływów. Płynie przez wąską dolinę wód roztopowych oraz rynnę subglacjalną biegnącą południkowo przez obszar gminy. Reczyca przepływa przez tereny należące do miasta [REDAKTOWANE]. W zlewni tej rzeki znajduje się jezioro Sierakowskie.

Na terenie gminy występuje kilka większych jezior i stawów oraz bardzo wiele drobnych zbiorników w dawnych zagłębieniach wytopiskowych. Ogólnie gmina charakteryzuje się niskim wskaźnikiem jeziorności. Łączna powierzchnia jezior, uwzględniając te o powierzchni lustra wody powyżej 1 ha, wynosi około 150 ha. Wskaźnik jeziorności gminy wynosi 1,14% i kształtuje się znacznie poniżej średniej dawnego woj. szczecińskiego, w którym wynosił on 2,17%.

Na obszarze opisywanego terenu znajduje się 8 jezior o powierzchni powyżej 1 ha. Są to następujące zbiorniki:

- w zlewni Reczycy
  - Sierakowskie: 64,80 ha
- w bezpośredniej zlewni Iny
  - Wapnickie 62,50 ha
  - Pod Topolami 6,20 ha
  - Sicko 6,36 ha
  - bez nazwy 4,10 ha
  - bez nazwy 2,00 ha
- w zlewni Pęczynki
  - Słodkówko 3,50 ha
  - Słodkowo 1,50ha

Największym naturalnym zbiornikiem wodnym gminy jest jezioro Sierakowskie. Akwen znajduje się w północno-wschodniej części gminy, w zlewni górnego biegu Reczycy, na obszarze otuliny Ińskiego Parku Krajobrazowego. Jest to jezioro typu wytopiskowego, powstałe w zagłębieniu po martwym lodzie. Prawie na całej długości linii brzegowej, jezioro otoczone jest lasami. Są to lasy ochronne w kategorii lasów przeznaczonych do masowego wypoczynku. Warunki naturalne jeziora i najbliższego jego otoczenia stwarzają możliwości zagospodarowania na cele rekreacyjne, co jest już realizowane. Na niewielkiej długości wokół jeziora znajduje się również ścieżka ekologiczna. Zbiornik wodny jest wykorzystywany przez gospodarkę rybacką do połowu ryb oraz jest udostępniany do wędkowania.

Drugim co do wielkości naturalnym zbiornikiem wodnym jest jezioro Wapnickie. Jest to typowe jezioro rynnowe, o stromych brzegach i nierównym dnie. W Wapnicy jezioro jest przedzielone groblą, po

której biegnie droga krajowa Szczecin-Bydgoszcz. Brzegi jeziora są na ogół niedostępne, towarzyszy im na całej długości pas trzciny i zadrzewienia. Dostępne są na krótkim odcinku zachodniego brzegu północnej części zbiornika. Południową część jeziora Wapnickiego zajmuje misa jeziora Pod Topolami. Na południe od tych jezior rozciąga się rynna znacznie mniejszych rozmiarów z jeziorami Sicko oraz dwoma jeziorkami bez nazwy, połączonymi niewielkim ciekim.

Obszar Gminy Suchań należy do średniozasobowych stref wód podziemnych. Brak jest struktur hydrogeologicznych, zapewniających wysoką wydajność eksploatacyjną odwiertów studziennych (średnia ich wydajność waha się w granicach 30 – 40 m<sup>3</sup>/h). Ujmowane wody podziemne należą do wód dobrej jakości. Poziom użytkowy występuje na głębokościach od 30 do 90 m pod poziomem terenu i posiada dobrą izolację zabezpieczającą przed przenikaniem zanieczyszczeń z ognisk powierzchniowych.

Na terenie gminy, na głębokości ca 1700 – 1850m., występują prognostyczne dla udokumentowania zasoby wód geotermalnych. Są to wody o przewidywanej temp. 70 – 75 °C, silnie zmineralizowane, wymagające wysokokwalifikowanych technologii w obiegu pozyskiwania ciepła.

#### **2.1.7. Fauna i flora**

W gminie stwierdzono występowanie 472 taksonów roślin naczyniowych. Flora ta nie jest zbyt bogata, w porównaniu z innymi obszarami Pomorza o podobnych rozmiarach, a jest to wynikiem małej różnorodności siedlisk i znacznym ich przekształceniem w wyniku antropopresji. Ze względu na fakt, iż budowa geomorfologiczna gminy jest ukształtowana przez formy będące rezultatem działalności lodowca i jego wód roztopowych, przestrzennie dominują wysoczyzny morenowe, płaskie i faliste, które są wykorzystywane rolniczo, co wpływa jednocześnie na florę opisywanego terenu.

Wśród występujących w gminie gatunków jest szereg taksonów roślin chronionych, eksploatowanych jako surowiec farmaceutyczny. Zasoby tych roślin są niewielkie. Większymi zasobami odznaczają się jedynie: kruszyna, marzanka wonna i porzeczka czarna.

Na terenie gminy stwierdzono występowanie 66 gatunków chronionych, zagrożonych i rzadkich roślin naczyniowych i 1 gatunek chronionych grzybów wielkoowocnikowych.

Wśród stwierdzonych taksonów znajduje się:

- 12 gatunków roślin objętych ochroną całkowitą:
  - storczyk krwisty
  - storczyk szerokolistny
  - śnieżyczka przebiśnieg
  - bluszcz zwyczajny
  - widłak jałowcowaty
  - grąźel żółty
  - grzybienie białe
  - cis pospolity

- pełnik europejski
- barwnik pospolity
- sromotnik bezwstydnny
- 8 gatunków roślin objętych ochroną częściową
- 11 gatunków, których byt na Pomorzu jest zagrożony
- 36 gatunków uznanych za rzadkie i interesujące



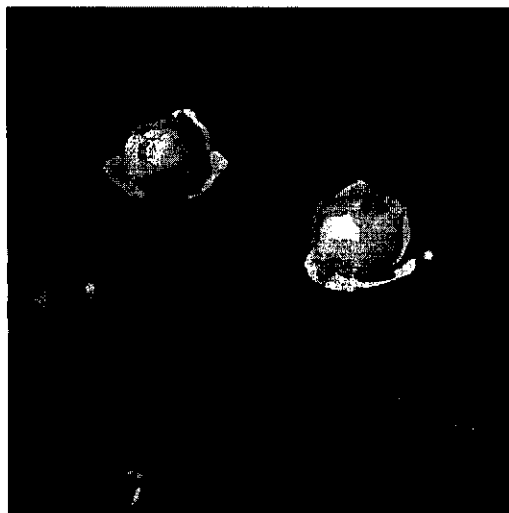
*Stanowisko storczyka krwistego (Orchis incarnata)*

Regres chowu bydła w ostatnich latach spowodował wycofanie łąk rdesowo-ostrożeńiowych z uprawy i zastępowanie ich przez szereg zbiorowisk zióloroślowych, turzycowiskowych i szuwarowych, często zdominowanych przez pospolite gatunki nitrofilne. Interesujące zbiorowiska łąkowe utrzymały się jedynie w miejscach zasilanych podziemnymi w podzboczowych strefach dolin, przynajmniej okresowo koszonych lub wypasanych.

W przeszłości w zatorfionych dolinach były dosyć rozległe tereny eksploatacji torfu, teraz są rozpoznawalne jako skupiska zarośli wierzbowych i olszyn.

Siedliska łąkowe zajmują na terenie gminy niewielkie powierzchnie w dolinach mniejszych cieków, zasilanych wodami podziemnymi. Zostały one częściowo zastąpione użytkami zielonymi, częściowo zregenerowały się do interesujących florystycznie łągów olszowych i jesionowych. Specyfiką doliny Iny są łągi źródłiskowe z dominującą w drzewostanie olszą czarną. Na ich obrzeżu spotykane są zbiorowiska z masowym udziałem pełnika europejskiego. Te kompleksowe układy roślinności są miejscem występowania licznych chronionych i zagrożonych gatunków flory.





*Stanowisko pełnika europejskiego (Trollius europaeus)*

Zbiorniki wodne, cieki i ich brzegi porasta typowa roślinność wodna i błotna. Na terenie gminy dominuje roślinność eutroficzna, nieliczne są fragmenty mezotroficzne. Typowo wykształcona jest roślinność szuwarów i oczeretów nad jeziorem Sierakowskim.

Ze względu na obecność rzadkich gatunków roślin – arcydzięgiel nadbrzeżnego i łączenia blaszkowatego na szczególną uwagę zasługuje roślinność strefy brzegowej rzeki Iny.



*Stanowisko arcydzięgiela nadbrzeżnego (archangelica litoralis)*

Fauna gminy jest stosunkowo słabo zbadana i opisana. Niewiele jest prac o występowaniu i rozmieszczeniu bezkręgowców, a spośród kręgowców jedynie ornitofauna jest stosunkowo dobrze opisana.

Spośród 24 stwierdzonych gatunków ryb i minogów z faunistycznego punktu widzenia na uwagę zasługują: głowacz białopłetwy, pstrąg potokowy, troć i minóg strumieniowy – są to gatunki charakterystyczne dla czystych wód płynących o wartkim prądzie. Gatunki te stwierdzono prawie na całym biegu Reczycy, a także w Inie.



*Minóg strumieniowy (Lampetra planeri)*

Wśród 10 płazów występujących na terenie gminy większość to gatunki stosunkowo liczne w stabilnych populacjach. Spośród gatunków rzadszych na uwagę zasługują: kumak nizinny, grzebiuszka oraz ropucha zielona. Z gadów stwierdzono występowanie jaszczurki zwinki, jaszczurki żyworodnej, padalca i zaskrońca.



*Kumak nizinny (Bombina orientalis)*

Najlepiej poznaną grupą na wybranym obszarze są ptaki. Spośród 153 gatunków ptaków ponad 120 to gatunki lęgowe lub prawdopodobnie lęgowe. Na szczególną uwagę zasługują gatunki rzadkie, ginące i zagrożone, wśród których najliczniejsze są: ptaki wodne i błotne oraz drapieżne.

Do gatunków ginących należą:

- bielik
- kania czarna
- kania ruda
- przepiórka
- derkacz



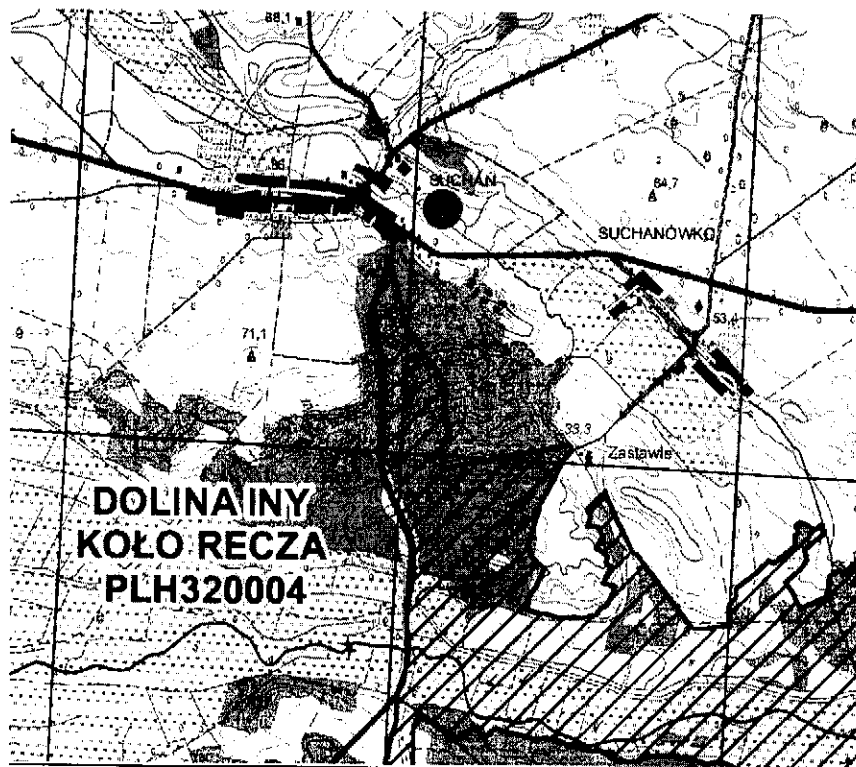
*Bielik (Haliaeetus albicilla)*

Na terenie Gminy Suchań występuje co najmniej 37 gatunków ssaków. Spośród dużych ssaków na uwagę zasługują między innymi: jenot, borsuk, wydra oraz dzik, sarna i jeleń. Ciekawą grupę tworzą nietoperze, które są reprezentowane przez co najmniej siedem a prawdopodobnie więcej gatunków.

#### **2.1.8. Obszary chronione**

Północno-wschodnią oraz południowo-wschodnią część Gminy Suchań zajmują w dużej mierze obszary o najcenniejszych walorach przyrodniczych i najbardziej reprezentatywnych dla kontynentu ekosystemach, wpisując się tym samym w Europejską Sieć Ekologiczną Natura 2000.

████████ pozostaje tym samym w bezpośrednim sąsiedztwie obszarów chronionych.



*Mapa: Suchań na tle Specjalnego Obszaru Chronionego w ramach programu Natura 2000*



Mapa: Suchań na tle Obszaru Specjalnej Ochrony w ramach programu Natura 2000

## 2.2. GOSPODARKA

Najistotniejszą rolę w dotychczasowym rozwoju gospodarczym gminy odgrywa rolnicza przestrzeń produkcyjna omówiona w pkt. 2.3.3. Natomiast jeżeli chodzi o rozmieszczenie podmiotów gospodarczych w gminie, charakteryzuje się ono wysokim stopniem koncentracji. Ośrodkiem skupiającym około 80 % funkcjonujących na terenie gminy podmiotów gospodarczych jest miasto ██████████. Są to firmy głównie handlowe, bądź usługowe, najczęściej zorganizowane jako firmy rodzinne. Jest to najliczniejsza grupa podmiotów, w których zatrudnienie nie przekracza 10 osób. Na terenach wiejskich w dziesięciu miejscowościach funkcjonują jedynie podmioty zajmujące się głównie handlem wielobranżowym na potrzeby lokalnej społeczności.

Obecna kondycja ekonomiczna gminy plasuje się w wartościach średnich, dla których poszczególne wskaźniki zależne są od omawianego sektora. Wpływ na to miały zarówno brak odpowiedniej bazy materialnej dla rozwoju różnych dziedzin działalności gospodarczej, jak i niekorzystne zmiany jakie nastąpiły w sektorze rolnym.

Obserwuje się również bariery w podejmowaniu działalności gospodarczej ze strony lokalnej społeczności, które wynikają m.in. z:

- niedostatecznego kapitału własnego, co limituje możliwości kredytowe (niezbędny udział własny),
- oceny wysokiego ryzyka (utrata kapitału w przypadku niepowodzenia przedsięwzięcia).

### **2.3. ROLNICTWO**

Podstawową funkcją Gminy Suchań jest rolnictwo. Należy wskazać, że rolniczy charakter posiadają wszystkie miejscowości omawianego obszaru, poza miastem [REDAKTOWANE].

Rolnictwo gminy charakteryzuje obecnie stosunkowo niski poziom gospodarczy. Do dziś odczuwane są w nim zmiany, które zaistniały po likwidacji PGR-ów oraz rozwiązaniu się spółdzielni produkcyjnych i kółek rolniczych. Najbardziej widoczne zmiany notuje się w sołectwie Wapnica, gdzie likwidacja PGR spowodowała duży wskaźnik bezrobocia, utrzymujący się do dnia dzisiejszego (ok. 16% wszystkich bezrobotnych w Gminie).

Jak wcześniej wykazano, warunki dla rozwoju rolnictwa w gminie są dobre, a nawet nieco lepsze od przeciętnych wśród gmin w powiecie, a jednym z elementów sprzyjających temu rozwojowi jest korzystna struktura ągrarna. Wysoki odsetek użytków rolnych, które zajmują 77,4% powierzchni gminy (w tym prawie 75 % gruntów ornych) oraz przewaga gruntów zaliczanych do dobrej jakości rolniczej, wyznaczają potencjał rolnictwa na terenie gminy. W gminie występuje duże zróżnicowanie gospodarstw pod względem powierzchni. Największy udział stanowią gospodarstwa niskotowarowe o powierzchni od 10 ha do 50 ha (49%). Mała jest liczba gospodarstw ukierunkowanych specjalistycznie, co przy obecnych warunkach ekonomicznych w coraz mniejszym stopniu zapewnia im źródło utrzymania dla rodzin rolniczych.

### **2.4. TURYSTYKA**

Gmina Suchań posiada sprzyjające warunki dla rozwoju różnych form wypoczynku:

- brak uciążliwego przemysłu
- wytyczony Szlak Dziedzictwa Historyczno-Przyrodniczego (przechodzący m.in. przez [REDAKTOWANE])
- północno-wschodnia część gminy znajduje się w strefie Obszaru Specjalnej Ochrony w ramach programu Natura 2000 – Ostoja Ińska PLB320008
- południowo-wschodnia część gminy znajduje się w strefie Specjalnego Obszaru Chronionego w ramach programu Natura 2000 – Dolina Iny koło Recza PLH320004.

Dogodne jest połączenie komunikacyjne do atrakcyjnie położonych jezior Wapnica i Sierakowo. Ciekawa krajobrazowo jest dolina rzeki Iny. Nad jeziorem Wapnica zlokalizowany jest motel o

liczbie 50 miejsc noclegowych, natomiast w Żukowie znajduje się stadnina koni oraz gospodarstwo agroturystyczne. Ciekawa krajobrazowo jest również dolina rzeki Iny – rozległa forma geomorfologiczna ze zróżnicowanymi ekosystemami (wodne, łąkowe, torfowiskowe, leśne) oraz dolina Reczycy o dużych walorach krajobrazowych i biocentrycznych.



*Jezioro Wapnickie sprzyja rozwojowi rekreacji wodnej*

Obecnie istniejąca baza materialna na obszarach wiejskich (a nie wykorzystywana) daje potencjalne możliwości rozwoju turystyki w gminie. Najważniejszym elementem stymulującym jej rozwój to udzielenie wsparcia finansowego ubogiej dziś społeczności wiejskiej w zakresie dostosowania obiektów i obejść wokół posesji do oczekiwanych standardów agroturystyki. Konieczne jest również wyposażenie wsi i gospodarstw w podstawową infrastrukturę techniczną.

## **2.5. INFRASTRUKTURA SPOŁECZNA**

### **2.5.1 Opieka społeczna**

**Gminny Ośrodek Pomocy Społecznej** z siedzibą w [REDAKTOWANE] realizuje w imieniu Gminy zadania z zakresu pomocy społecznej określone w ustawie o pomocy społecznej. Oprócz obowiązkowych zadań własnych spełnia zadania zlecone przez administrację rządową.

Jednym z najważniejszych zadań pełnionych przez placówkę jest praca socjalna, czyli działalność zawodowa mająca na celu pomoc osobom i rodzinom we wzmacnianiu lub odzyskiwaniu zdolności do funkcjonowania w społeczeństwie poprzez pełnienie odpowiednich ról społecznych oraz tworzenie warunków sprzyjających temu celowi. Ośrodek realizuje także ustawę o dodatkach mieszkaniowych oraz zadania wynikające z ustawy o świadczeniach rodzinnych.

### **2.5.2 Ochrona zdrowia i mienia**

Opiekę zdrowotną na terenie Gminy Suchań zabezpieczają ośrodki zdrowia, zarówno publiczne jak i niepubliczne, a ich stan obrazuje poniższa tabela:

<b>Nazwa placówki zdrowia</b>	<b>Ilość</b>	<b>Informacje dodatkowe</b>
Niepubliczny Ośrodek Zdrowia „Asklepios”	1	Mieszkańcy gminy korzystają z
Samodzielny Publiczny ZZOZ Stargard Szczeciński	1	usług zdrowotnych miasta Stargard i Szczecina
Prywatny gabinet stomatologiczny	1	
Niepubliczny Zakład Medycyny Szkolnej	1	

Nad zapewnieniem ładu i porządku publicznego czuwają z ramienia Komendy Powiatowej Policji w Stargardzie policjanci posterunku Policji w [REDAKTOWANE]. Bezpieczeństwo przeciwpożarowe na terenie gminy zabezpiecza Państwowa Straż Pożarna i jednostki OSP: [REDAKTOWANE] (w ramach funkcjonowania krajowego systemu ratownictwa gaśniczego), Wapnica oraz Brudzewice.

### **2.5.3 Oświata**

Zestawienie form szkolno-wychowawczych funkcjonujących na terenie Gminy:

<b>Placówka</b>	<b>Ilość</b>	<b>Ilość uczniów</b>
Szkoły podstawowe	1	402
Gimnazja	1	218
Szkoły średnie	-	-



<b>Edukacja</b> przedszkolna	<ul style="list-style-type: none"> <li>❖ 1 przedszkole niepubliczne w [REDACTED]</li> <li>❖ 3 punkty przedszkolne w:             <ul style="list-style-type: none"> <li>• Wapnicy (przy współpracy z TPD)</li> <li>• Suchanówku (współfinansowane z POKL 9.1.1)</li> <li>• Tarnowie (współfinansowane z POKL 9.1.1)</li> </ul> </li> </ul>
---------------------------------	--

#### 2.5.4 Kultura

Oferta działalności kulturalnej w Gminie systematycznie rozwija się i z roku na rok przybywa organizowanych imprez o tym charakterze.



*Dni Suchania 2008*

Funkcje kulturalne pełnią: świetlice, biblioteki, remizy i inne obiekty prowadzone przez różne organizacje. W roku 2008 na terenie Gminy zorganizowano następujące imprezy:

- [REDACTED]
- Majówka na sportowo w Gminie Suchań
- Dzień Strażaka
- Piknik Wędkarski w Wapnicy.

Świetlice wiejskie na terenie Gminy pełnią funkcje zarówno edukacyjno-wychowawcze jak również kulturalne:

Ilość świetlic	Informacje uzupełniające
<ul style="list-style-type: none"> <li>▪ świetlice środowiskowe prowadzone finansowane z budżetu Gminy Suchań – 8</li> </ul>	Stan pomieszczeń na poziomie zadawalającym, lecz wymaga bieżących remontów

Biblioteki spełniają istotną rolę w zakresie edukacji i kultury na obszarze Gminy. Organizuje się tutaj różnego rodzaju imprezy kulturalne i prowadzi szeroką współpracę ze społecznością lokalną wszystkich generacji. Biblioteki współpracują również ze szkołami, radami sołectkimi czy kołami kół

gospodyń wiejskich. Organizują również wiele imprez dla dzieci i młodzieży. Należy przyjąć, iż dość często biblioteki pełnią funkcję domu kultury, skupiając wokół siebie istotną część oferty kulturalnej Gminy.

Stan bibliotek z punktami filialnymi prezentuje poniższe zestawienie:

Ilość bibliotek	Filie bibliotek	Informacje uzupełniające
1 ██████	2 Wapnica, Budzewice	3 Funkcjonują również punkty biblioteczne przy świetlicach środowiskowych

Ważną rolę w życiu kulturalnym Gminy odgrywają Ochotnicze Straże Pożarne z poszczególnych miejscowości. Na terenie gminy funkcjonują 3 jednostki OSP w: ████████, Wapnicy i Brudzewicach. Tam znajdują się również remizy strażackie.

Członkowie OSP w poszczególnych miejscowościach są niejednokrotnie zapraszane do udziału w organizacji imprez okolicznościowych, sprawując jednocześnie pieczę nad zapewnieniem ładu, porządku i bezpieczeństwa uczestnikom tych imprez.



*Pokaz sprawności członków OSP w trakcie Festynu Gminnego 2007*

### 2.5.5 Kultura fizyczna

W odniesieniu do działalności sportowo-rekreacyjnej, na terenie Gminy funkcjonują oficjalnie 2 kluby sportowe – oba w miejscowości ████████:

- Ludowy Uczniowski Klub Sportowy „Kusy”, w którym trenowane są dyscypliny: piłka nożna, lekkoatletyka, tenis stołowy;
- Ludowy Zespół Sportowy „Orkan”, w którym trenuje się piłkę nożną; klub uczestniczy w rozgrywkach Okręgowego Związku Piłki Nożnej na poziomie klasy A i B.

Stowarzyszenia te wspierają Gminę Suchań – głównego organizatora imprez sportowych na omawianym obszarze, w krzewieniu kultury fizycznej i sportu.

Ponadto, Gmina posiada boiska sportowe we wszystkich miejscowościach sołeckich – są one przystosowane do prowadzenia rozgrywek piłki nożnej i stanowią równocześnie miejsce umożliwiające organizowanie imprez w poszczególnych miejscowościach.

Miejscowość [REDAKTOR] posiada boisko sportowe.

Zestawienie cyklicznych imprez sportowych organizowanych przez Burmistrza Miasta Suchania prezentuje poniższa tabela:

LP	nazwa
1	Gminny turniej piłki halowej o Puchar Burmistrza Suchania
2	Turniej piłki nożnej trampkarzy o Puchar Burmistrza Suchania (w ramach obchodów Dni Suchania)
3	Turniej piłki nożnej seniorów o Puchar Burmistrza Suchania (w ramach obchodów Dni Suchania)
4	Gminny Turniej piłki nożnej juniorów (w ramach Majówki na Sportowo w Gminie Suchań)
5	Gminny Turniej piłki nożnej seniorów (w ramach Majówki na Sportowo w Gminie Suchań)

## 2.6. STRUKTURA DEMOGRAFICZNA, RYNEK PRACY I BEZROBOCIE

Znaczna część danych statystycznych odnoszących się do struktury demograficznej, rynku pracy i bezrobocia dostępna jest jedynie we wskaźnikach odnoszących się do całej gminy. Niemniej jednak ze względu na fakt, iż Gmina Suchań ma charakter dość jednorodny należy przyjąć, że podane w niniejszym rozdziale wskaźniki odnoszą się proporcjonalnie także do samej miejscowości [REDAKTOR].

### 2.6.1 Struktura demograficzna

Gmina Suchań należy do jednostek administracyjnych o średniej liczbie ludności przypadającej na 1 km<sup>2</sup> – 31 osób wg stanu na 31.12.2007 roku. W latach 2003 - 2007 roku liczba ludności utrzymuje się na podobnym poziomie. Rośnie wskaźnik feminizacji. Przewaga liczebności mężczyzn nad populacją kobiet maleje i w 2007 roku na 100 mężczyzn przypadało 99 kobiet.

**Tabela 3 Struktura ludności Gminy Suchań (stan na 31 grudnia 2007 roku)**

Lata	Ludność ogółem	Mężczyźni	Kobiety	Gęstość zaludnienia na 1 km	Liczba kobiet na 100 mężczyzn
2003	4 335	2 185	2 150	32,64	98,40
2004	4 302	2 163	2 139	32,39	98,89
2005	4 344	2 176	2 168	32,71	99,63
2006	4 333	2 171	2 162	32,63	99,59

*Zródło: Bank danych regionalnych Głównego Urzędu Statystycznego*

Systematycznie obniża się liczba ludności w wieku przedprodukcyjnym (od 2003 roku o 173 osoby). Liczba osób w wieku poprodukcyjnym utrzymuje się na tym samym poziomie. Wzrosła natomiast liczba mieszkańców w wieku produkcyjnym (o 202 osoby). Liczba urodzeń żywych w latach 2002 – 2006 nieznacznym wahaniem (największy spadek urodzeń odnotowano w roku 2006 – 32 urodzenia żywe) i wynosiła średnio 39 niemowląt rocznie.

**Tabela 4** *Struktura ludności Gminy Suchań (stan na 31 grudnia 2007 roku)*

Lata	Liczba ludności	Ludność w wieku		
		przedprodukcyjnym	produkcyjnym	poprodukcyjnym
2003	4 335	1 122	2 574	639
2004	4 302	1 050	2 635	617
2005	4 344	1 020	2 714	610
2006	4 333	961	2 765	607

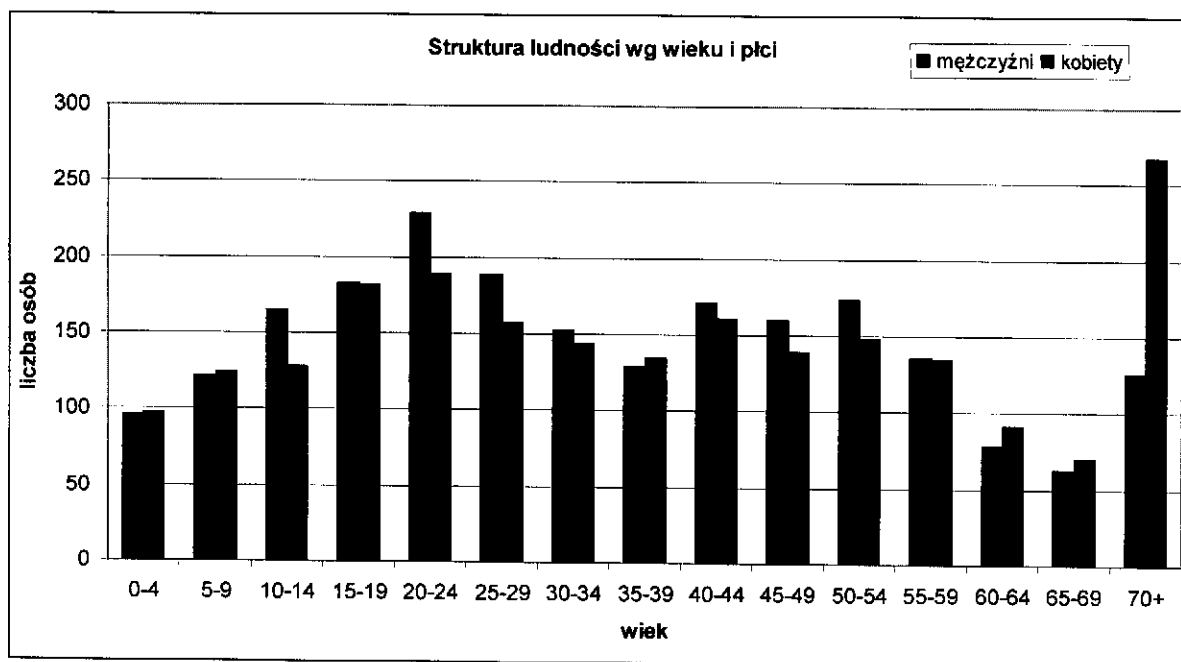
*Zródło: Bank danych regionalnych Głównego Urzędu Statystycznego*

Zmiany podstawowych zjawisk demograficznych w Gminie Suchań są przejawem ukształtowania się nowego modelu rodziny, a także migracji ludności. Zjawisko to jest wyrazem szybkiego przystosowania się ludności do nowych warunków ekonomicznych, za co odpowiedzialne są:

- zmiany strukturalne
- kulturowe (dążenie kobiet do samorealizacji, zmiana pozycji kobiet na rynku pracy, konsumpcjonizm).

Na terenie Gminy Suchań najliczniejszą grupę osób (dane na dzień 31.12.2007) stanowią kobiety w przedziale wiekowym 70 i więcej lat. Proces starzenia jest bardziej zaawansowany wśród kobiet. Grupa kobiet w ww. przedziale wiekowym, jest ponad dwa razy liczniejsza od grupy mężczyzn w tym samym wieku.

**Wykres 1** *Struktura ludności Gminy Suchań wg wieku i płci, na dzień 31.12.2007*



Źródło: opracowanie własne na podstawie danych Banku danych regionalnych Głównego Urzędu Statystycznego

Rozwój ludności jest wypadkową zarówno przyrostu naturalnego, jak i salda migracji. Na terenie Gminy Suchań występuje stały odpływ części osób, zwłaszcza młodych, w celu znalezienia pracy. Najniższy wskaźnik napływu ludności do gminy zanotowano w roku 2002 i wyniósł on -49, w roku 2006 z gminy wyemigrowało 75 osób, natomiast osiedliło się na pobyt stały 61 osób. W roku 2005 odnotowano dodatnie saldo migracji (+4).

**Tabela 5** Ludność, przyrost naturalny, saldo migracji Gminy Suchań

Lata	2002	2003	2004	2005	2006
Liczba ludności Gminy w tym:					
Mężczyźni	2 194	2185	2 163	2 176	2171
Kobiety	2 158	2 150	2 139	2 168	2 162
Przyrost naturalny	15	4	-11	1	-12

Źródło: opracowanie własne na podstawie danych Banku danych regionalnych Głównego Urzędu Statystycznego

### 2.6.2. Rynek pracy i bezrobocie

Zarówno struktura rynku pracy, jak i związany z nią bezpośrednio problem bezrobocia występują w Gminie Suchań oraz miejscowości [redacted] w ścisłym powiązaniu ze stanem i jakością funkcjonowania sektorów gospodarki występujących na terenie gminy.

Generalnie, poziom bezrobocia na obszarze gminy jest nieznacznie wyższy od poziomu bezrobocia w samym powiecie stargardzkim, czy całym regionie zachodniopomorskim.

**Tabela 6 Bezrobocie w Gminie Suchań**

Rok	Ogółem	Kobiety
2003	571	288
2004	524	268
2005	484	268
2006	419	151
2007	388	124

*Źródło: Dane statystyczne WUP w Szczecinie*

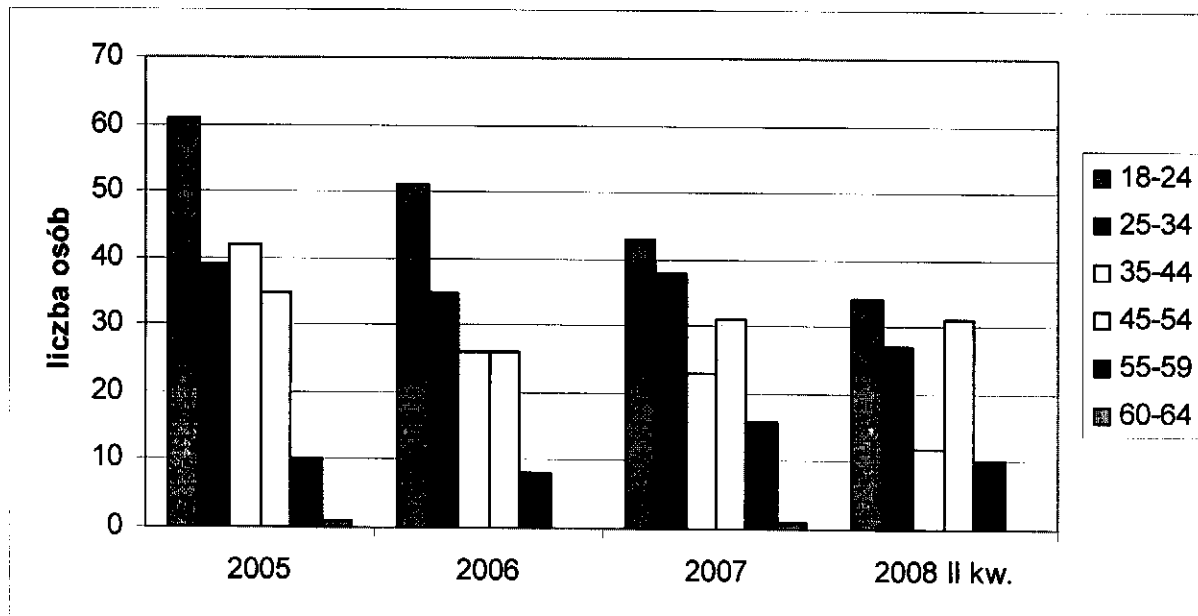
Liczba osób bezrobotnych na przestrzeni omawianych lat systematycznie się zmniejsza. W omawianych okresach największe bezrobocie Gmina Suchań osiągnęła w roku 2003 – 571 bezrobotnych, w tym 288 kobiet. W roku 2007 udało się zmniejszyć liczbę osób bezrobotnych o 31 osób w stosunku do roku poprzedzającego. W okresie wiosennym i letnim liczba bezrobotnych zmniejsza się (patrz: czerwiec 2008), co wynika z rozpoczęcia prac sezonowych w turystyce, gastronomii czy budownictwie.

**Tabela 7 Bezrobotni zarejestrowani w Gminie Suchań wg przedziału wiekowego**

Przedział wiekowy	2005	%	2006	%	2007	%	2008 (30.06)	%
18-24	145	29,96	132	31,50	110	28,35	90	31,36
25-34	121	25,00	107	25,54	102	26,29	77	26,83
35-44	109	22,52	90	21,48	76	19,59	44	15,33
45-54	92	19,01	76	18,14	72	18,56	59	20,56
55-59	16	3,30	13	3,10	24	6,18	17	5,92
60-64	1	0,21	1	0,24	4	1,03	0	0,00

*Źródło: Dane statystyczne PUP w Stargardzie Szczecińskim*

**Wykres 2 Liczba osób bezrobotnych w miejscowości Suchań wg wieku**



Źródło: opracowanie własne na podstawie danych PUP w Stargardzie Szczecińskim

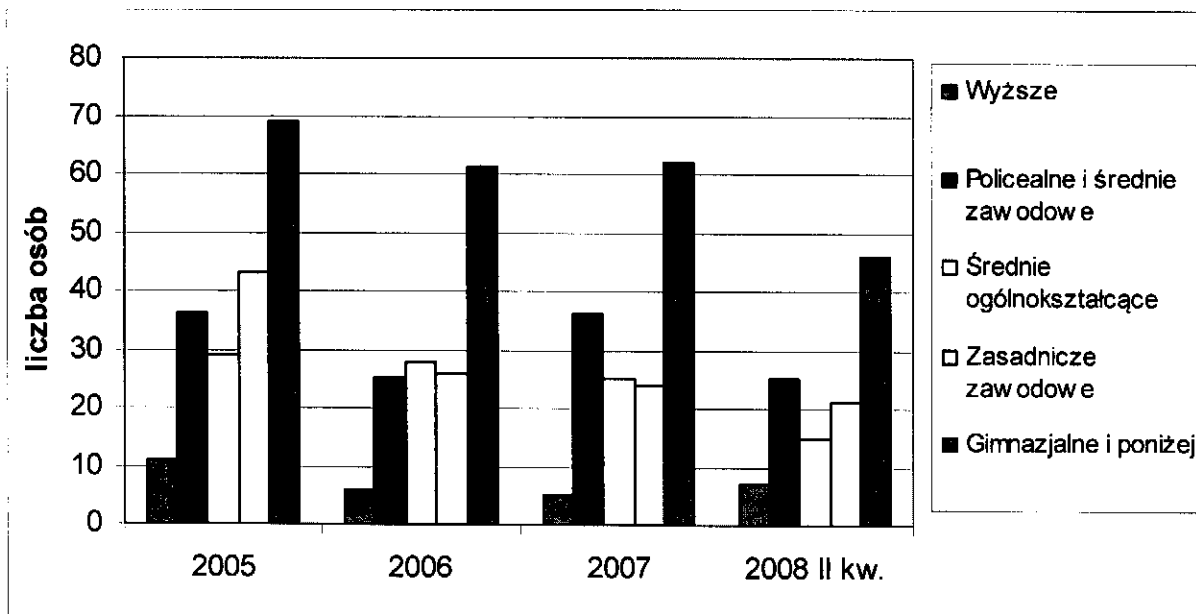
Biorąc pod uwagę kwalifikacje zawodowe osób bezrobotnych w gminie można zauważyć, że w analizowanym okresie najliczniejszą grupę stanowią osoby z wykształceniem gimnazjalnym i poniżej (około 42% bezrobotnych na koniec 2007 roku) oraz zasadniczym zawodowym (około 25% na koniec 2007 roku). Najmniej jest bezrobotnych z wykształceniem wyższym - w grupie tej poziom bezrobocia utrzymuje się na poziomie około 3%.

**Tabela 8 Bezrobotni zarejestrowani w Gminie Suchań wg wykształcenia**

Wykształcenie	2005	%	2006	%	2007	%	2008 (30.06)	%
Wyższe	15	3,10	13	3,10	10	2,58	9	3,14
Policealne i średnie zawodowe	82	16,94	61	14,56	70	18,04	54	18,82
Średnie ogólnokształcące	54	11,16	56	13,37	49	12,63	42	14,63
Zasadnicze zawodowe	144	29,75	115	27,45	97	25,00	74	25,78
Gimnazjalne i poniżej	189	39,05	174	41,52	162	41,75	108	37,63

Źródło: Dane statystyczne PUP w Stargardzie Szczecińskim

**Wykres 3 Liczba osób bezrobotnych w miejscowości Suchań wg wykształcenia**



Źródło: opracowanie własne na podstawie danych PUP w Stargardzie Szczecińskim

Analizując rynek bezrobotnych w gminie według kryterium stażu okazuje się, że proporcje w poszczególnych grupach uległy nieznacznym zmianom. Najliczniejsza jest grupa osób które nie posiadają żadnego stażu pracy, dalej grupa osób które zdołały przepracować okres do 1 roku, oraz te osoby, których staż pracy wynosi od 1 do 5 lat (stan na koniec 2007 roku).

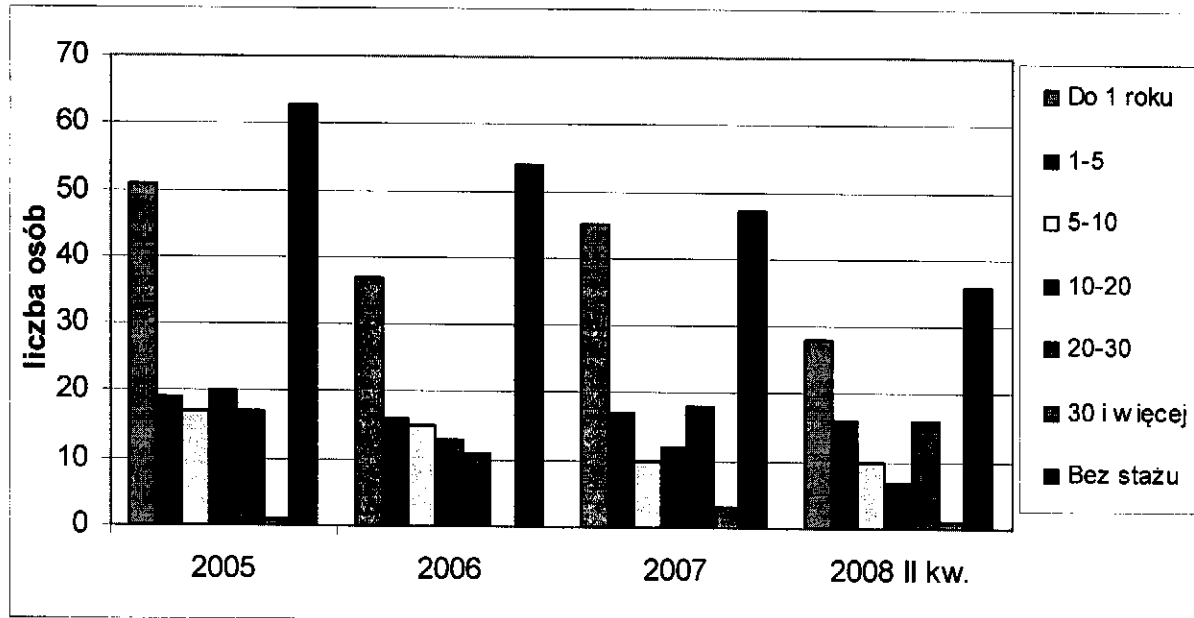
**Tabela 9 Bezrobotni zarejestrowani w Gminie Suchań wg stażu pracy**

Staż pracy	2005	%	2006	%	2007	%	2008 (30.06)	%
Do 1 roku	115	23,76	107	25,54	108	27,84	70	24,39
1-5	81	16,74	64	15,27	65	16,75	49	17,07
5-10	34	7,02	30	7,16	22	5,67	19	6,62
10-20	49	10,12	42	10,02	37	9,54	26	9,06
20-30	37	7,64	21	5,01	27	6,96	24	8,36
30 i więcej	4	0,84	4	0,96	5	1,28	2	0,70
Bez stażu	164	33,88	151	36,04	124	31,96	97	33,80



Źródło: Dane statystyczne PUP w Stargardzie Szczecińskim

Wykres 4 Liczba osób bezrobotnych w miejscowości Suchań wg stażu pracy



Źródło: opracowanie własne na podstawie danych PUP w Stargardzie Szczecińskim

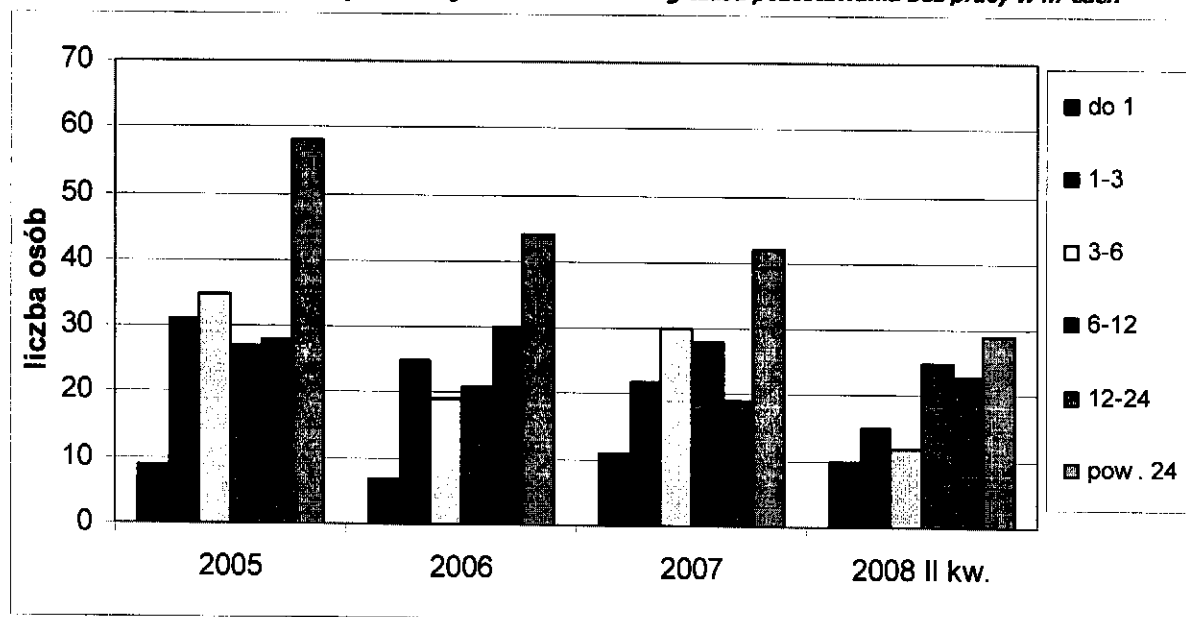
Poniżej znajduje się też porównanie stanu liczby osób bezrobotnych w gminie wg czasu pozostawania bez pracy. Najliczniejszą grupę stanowią osoby długotrwale bezrobotne (około 28%), dalej osoby, które pozostają bez pracy od 1 do 3 miesięcy – 22% osób (stan na koniec 2007 roku).

Tabela 10 Bezrobotni zarejestrowani w Gminie Suchań wg czasu pozostawania bez pracy w m-cach

Czas pozostawania bez pracy	2005	%	2006	%	2007	%	2008 (30.06)	%
do 1	21	4,88	17	5,5	22	7,8	11	5
1-3	53	12,33	63	20,39	62	21,99	19	8,64
3-6	69	16,05	30	9,71	42	14,89	51	23,19
6-12	61	14,19	41	13,27	42	14,89	45	20,45
12-24	68	15,81	47	15,21	36	12,77	36	16,36
pow. 24	158	36,74	111	35,92	78	27,66	58	26,36

Źródło: Dane statystyczne PUP w Stargardzie Szczecińskim

**Wykres 5 Liczba osób bezrobotnych w miejscowości Suchań wg czasu pozostawania bez pracy w m-cach**



Źródło: opracowanie własne na podstawie danych PUP w Stargardzie Szczecińskim

Poniżej znajduje się też porównanie stanu liczby osób bezrobotnych całej gminy oraz miejscowości Suchań.

**Tabela 11 Zestawienie liczby osób bezrobotnych Gminy Suchań i miejscowości Suchań**

Teren	Liczba bezrobotnych stan na 31.XII.2006	w tym kobiet	Liczba bezrobotnych stan na 31.XII.2007	w tym kobiet	Liczba bezrobotnych stan na 30.VI.2008	w tym kobiet
Gmina Suchań – ogółem	419	151	388	124	287	171

## 2.7. INFRASTRUKTURA TECHNICZNA

### 2.7.1 Komunikacja

Podstawowy układ drogowy Gminy Suchań stanowią:

- droga krajowa nr 10 - Szczecin - Stargard Szczeciński - Piła - Bydgoszcz - Płońsk – główna oś komunikacyjna Gminy, zapewniająca bezpośrednie powiązanie z powiatem oraz stolicą województwa – Szczecinem, a także pozwalająca na dobre skomunikowanie z zachodnią i centralną częścią kraju
- droga wojewódzka nr 160 - ████████ - Choszczno - Drezdenko - Miedzichowo – zapewniająca powiązanie Gminy z gminami ościennymi oraz, w powiązaniu z drogą wojewódzką nr 153 – z południową częścią województwa.

Komunikacyjny układ gminy uzupełniają drogi powiatowe i gminne, wyszczególnione w tabeli poniżej:

drogi powiatowe	drogi gminne
41 519 - Grabowo - Sadłowo	4127001 - Kolonia Suchanki – Modrzewo
41 524 - Marianowo - Krąpiel	4127002 - Suchanówko – Modrzewo
41 525 - Pęczyno - Tamowo	4127003 - Żukowo - rzeka Ina
41 528 - Wiechowo - ████████	4127004 - Słodkówko – Słodkowo
41 530 - Tarnowo – Sierakowo	4127006 - Słodkowo – Tarnowo
41 532 - Suchanówko – Wapnica	4127007 - ████████ – Słodkówko
41 534 - Dobrzany – Wapnica	4127009 - Brudzewice - Zaolzie
41 535 - Wapnica – Robno	4127010 - Słodkówko – Sulino
41 570 - Nosowo – Nosówko	4127011 - Suchanówko – ████████
	4127012 - Suchanówko – Suchanki
	4127013 - Brudzewice - Żukowo (Krąpiel)
	4127014 - Suchanówko - Zastawie – Nosówko
	4127015 - ████████ - Łąki – Sadłowo
	4127016 - Modrzewo - tory kolejowe - kolonia Modrzewo

Długość dróg powiatowych na terenie gminy, wedle wykazu Zarządu Dróg Powiatowych w Stargardzie Szczecińskim wynosi 40,3 km., natomiast dróg gminnych – 40,9 km.

### **2.7.2 Sieć wodociągowa**

Obecnie Gmina Suchań posiada dobrze rozbudowany układ wodociągów obejmujący w 80% całą gminę.

Z ogólnej liczby 11 miejscowości z wodociągów korzysta 8 miejscowości, które zasilane są z wodociągów grupowych:

1. Żukowo — Sadłowo.
2. Brudzewice — Kol. Brudzewice - Słodkówko.
3. St. Barzkowice — Barzkowice.
4. Nosowo
5. Wapnica
6. Słodkowo - ██████████

Mieszkańcy pozostałych wsi: Tarnowo, Modrzewo, Kol. Modrzewo, Kol. Suchanki, Suchanówko, zaopatrują się w wodę z lokalnych studni przyzagrodowych. Woda ze studni czerpana jest ręcznie lub za pomocą indywidualnego agregatu pompowo — hydroforowego.

W przypadku miasta ██████████, ze stacji wodociągowej, do ulicy Pomorskiej i ulicy Kard. A. Hłonda wyprowadzona jest sieć wodociągowa przesyłowa  $\varnothing$  160 mm z rur PCW, która łączy się z sieciami rozdzielczymi  $\varnothing$  100 mm z rur A-C w tych ulicach w układzie pierścieniowym oraz w układzie promienistym w pozostałych ulicach na terenie Suchania.

### **2.7.3 Gospodarka ściekowa**

Miasto ██████████ posiada sieć kanalizacji sanitarnej grawitacyjno-tłocznej budowanej od 1997 r. – w chwili obecnej 98% mieszkańców Suchania korzysta z tej sieci.

Natomiast na terenie Gminy Suchań, na ogólną liczbę 16 wsi (wraz z koloniami) urządzenia kanalizacyjne znajdują się tylko w jednej wsi Wapnica, gdzie kanalizacja obejmuje 17,1 % mieszkańców. Ogólnie stwierdza się, że w gminie ██████████, brak jest prawidłowo funkcjonujących urządzeń oczyszczania ścieków, a właściwie można uznać, że ich w ogóle nie ma z uwagi na obecny stan techniczny.

### **2.7.4 Gospodarka odpadami**

Na terenie Gminy Suchań brak jest uporządkowanego wysypiska odpadów stałych. Nieczystości płynne wywożone są do punktu zlewnego w oczyszczalni ścieków w ██████████, której przepustowość

wynosi 300 m<sup>3</sup>/dobę. Odpady stałe z terenu miasta oraz z terenu gminy wywożone są przez MPGK w Choszczynie na wysypisko gminne w Stradzewie w Gminie Choszczno.

Gmina prowadzi również politykę prośrodowiskową poprzez:

- selektywną zbiórkę odpadów komunalnych (wywożone przez MPGK Stargard Szcz. na wysypisko w Łęczycy [gmina Stara Dąbrowa])
- zbiórkę odpadów wielkogabarytowych

W Gminie Suchań nie występuje składowisko odpadów toksycznych.

### **2.7.5 Elektroenergetyka**

Gmina Suchań, w tym miejscowość [REDAKTOWANE] zasilana jest napięciem 15 kV z sieci energetyki zawodowej poprzez linie napowietrzne z kierunku Stargardu, Recza i Dolic. Sieć elektroenergetyczna gminy o napięciu 15 kV (napowietrzna), zasilają stacje transformatorowe zlokalizowane we wszystkich miejscowościach gminy, stacje te zasilają odbiorców w poszczególnych miejscowościach. Punktem węzłowym sieci 15 kV jest rozdzielnia w [REDAKTOWANE], gdzie zbiega się 5 linii 15 kV. Przebiegająca na zachód od Suchania, pomiędzy Żukowem a Sadłowem linia napowietrzna 110 kV przechodzi przez gminę tranzytowo — zasilają GPZ w Dolicach. Linia ta może w dalekiej przyszłości stanowić zasilanie GPZ w rejonie Suchania — po kilkukrotnym wzroście zapotrzebowania mocy. Razem na terenie gminy funkcjonują 34 stacje 15/0,4 kV, z przewagą ilościową wieżowych, których jest 19.

### **2.7.6 Ciepłownictwo**

Na terenie gminy nie istnieje sieć ciepłownicza. Istniejące systemy lokalne z reguły nie wykraczają poza granice posesji. Wobec planowanej gazyfikacji gminy, przewidującej 100% pokrycie potrzeb ciepłych nośnikiem gazowym, nie należy przewidywać budowy ciepłowni centralnych i sieci ciepłych. Warty podkreślenia jest fakt, iż przy Zespole Szkół Publicznych w [REDAKTOWANE] funkcjonuje kotłownia na biomase, spalająca w postaci nierozdrobnionej słomy, siano, zrębki drewna, zasilająca kompleks obiektów szkolnych.

Jeżeli chodzi o ujęcia ciepła geotermalnego, to jak wskazano wcześniej, Gmina Suchań znajduje się w strefie struktur geologicznych (struktura Stargardu-Marianowa) w obrębie których występują prognostyczne zasoby wód geotermalnych. Są to jednak ujęcia, wymagające wysokokwalifikowanych technologii w obiegu pozyskiwania ciepła.

### **2.7.7 Sieć telekomunikacyjna**

Rozwój telefonii na obszarach wiejskich nastąpił w latach dziewięćdziesiątych. W roku 2000 w miejsce linii napowietrznych zainstalowano światłowody ułożone w ziemi. Telefonia obsługiwana jest przez dwóch operatorów TP S.A., TELE2. Ponadto usługi oferuje telefonia komórkowa reprezentowana przez operatorów: Era, Plus, Orange. Oprócz telefonii stacjonarnej i komórkowej niektóre miejscowości mają dostęp do Internetu. Niemniej, rozwój infrastruktury telekomunikacyjnej zarówno

w ośrodkach takich jak [REDACTED], jak i na **terenach wiejskich**, powinien umożliwić szeroki dostęp do Internetu.

### **3. OCENA MOCNYCH I SŁABYCH STRON MIEJSCOWOŚCI, W KTÓREJ BĘDĄ REALIZOWANE OPERACJE**

Analiza SWOT jest efektywną metodą oceny strategicznej badanego podmiotu. Składa się ona z analizy miejscowości (analiza jej mocnych i słabych stron) oraz analizy jej otoczenia (szanse i zagrożenia). Nazwa SWOT jest akronimem stworzonym ze skrótów angielskich pojęć: **Strengths** (mocne strony), **Weaknesses** (słabe strony), **Opportunities** (Szanse) i **Threats** (zagrożenia).

Głównym celem analizy SWOT jest określenie aktualnej i perspektywicznej pozycji miejscowości na tle innych. Biorąc pod uwagę ogólną zasadę zrównoważonego rozwoju miejscowości, w niniejszej analizie skoncentrowano się na następujących obszarach strategicznych:

- **Środowisko naturalne i ład przestrzenny,**
- **Rozwój gospodarczy,**
- **Rozwój społeczny.**

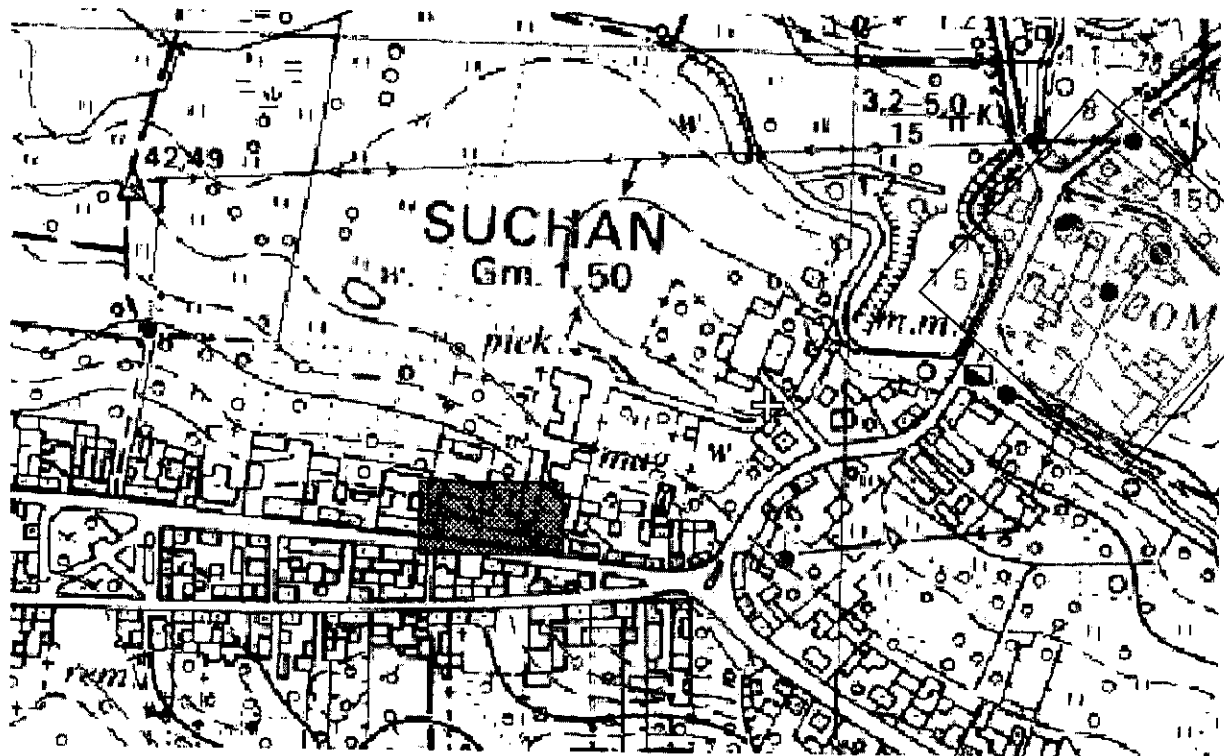
W tabeli poniżej przedstawiono wnioski z analizy.

SZANSE	ZAGROŻENIA	MOCNE STRONY	SŁABE STRONY
Lepsze wykorzystanie walorów położenia geograficznego, w tym bliskości granicy	Dalsza degradacja środowiska naturalnego w wyniku braku prawidłowego zabezpieczenia funkcji komunalnych	Korzystne położenie geograficzne	Słaba egzekwowalność prawa w zakresie ochrony środowiska
Uatrakcyjnienie środowiska przyrodniczo-krajobrazowego (obszary objęte programem Natura 2000)	Budowa zakładów produkcyjnych szkodliwych dla środowiska bądź działalność aktualnie funkcjonujących bez odpowiednich zabezpieczeń proekologicznych	Czyste, nieobciążone zbytnio uciążliwym przemysłem środowisko naturalne	Niska świadomość ekologiczna mieszkańców
Współpraca z innymi gminami w zakresie ekologii	Zaburzenia ładu przestrzennego związane z procesem wewnętrznej migracji i odpływu ludności do większych ośrodków	Walory środowiska naturalnego gminy – jeziora i sieć wodna, lasy, atrakcyjność krajobrazowa	Negatywny wpływ drogi krajowej nr 10 w mieście Suchań
Wzrost zainteresowania turystyką i agroturystyką w odniesieniu do oferty gminy		Warunki przyrodnicze, w tym bezpośrednia bliskość obszarów objętych programem Natura 2000 pn. „Ostoja Ińska” PLB 320008 oraz „Dolina Iny koło Recza” PLH 320004	Wykorzystanie walorów turystycznych miasta i gminy
Tereny o korzystnych warunkach gruntowo-wodnych dla rozbudowy miejscowości i rozwoju osadnictwa		Owainicowy układ przestrzenny miejscowości o dużym znaczeniu historycznym	
Możliwość korzystania ze środków pomocowych Unii Europejskiej oraz innych źródeł bezwrotnej pomocy na realizację inwestycji poprawiających jakość infrastruktury technicznej miejscowości	Konkurencyjność gmin ościennych	Brak uciążliwego przemysłu	Mała liczba inwestorów
Pozyskanie zewnętrznych inwestorów w sektorze przetwórczym, usług i turystyki	Ograniczenia inwestycyjne związane z bliskim położeniem obszarów programu Natura 2000	Możliwość rozwoju produkcji ekologicznej	Niski poziom gazyfikacji
Napływ turystów zainteresowanych aktywnymi formami wypoczynku, w tym agroturystyką	Stagnacja gospodarcza	Wolne obszary inwestycyjne oraz dobre warunki dla potencjalnych inwestorów, w tym ulgi podatkowe	Niska aktywność i przedsiębiorczość mieszkańców

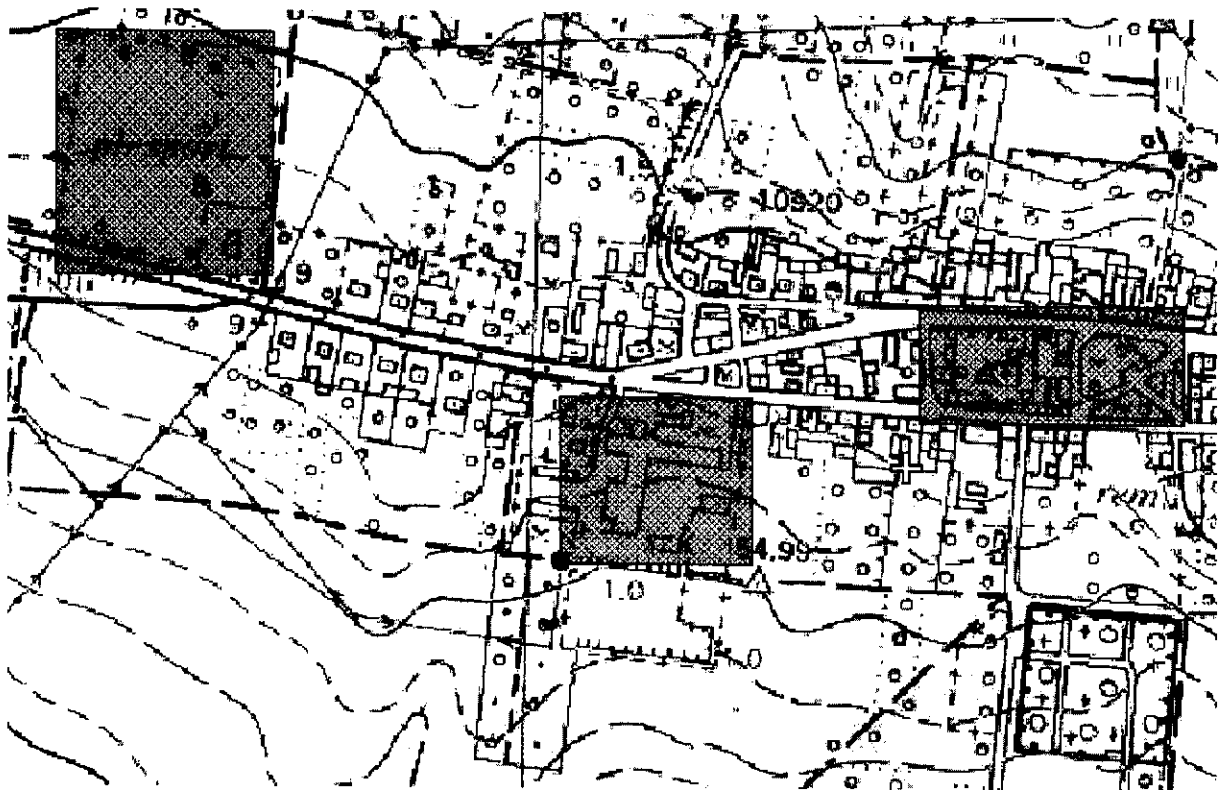


Odpowiednia promocja walorów miejscowości	Zła sytuacja kraju związana z finansami publicznymi	Wsparcie administracji w zakładaniu działalności gospodarczej	Brak rodzimego produktu
Rozwój usług, w tym możliwość rozwoju usług okołoturystycznych	Niesprzyjająca polityka rządu w stosunku do JST	Położenie przy drodze krajowej nr 10	Brak wypracowanej regionalnej marki
Współpraca regionalna w związku z korzystnym położeniem przygranicznym	Niewydolny system finansowania samorządu	Rozwinięta sieć wodociągowa i kanalizacyjna oraz telekomunikacyjna	Brak systemu promocji
		Bogate dziedzictwo historyczne	Słabo rozwinięta baza turystyczno-noclegowa
		Sprawne zarządzanie miastem i gminą	Niewystarczające środki finansowe gminy na działania inwestycyjne, w tym komunalne
			Brak aktualnych, miejscowych planów zagospodarowania przestrzennego
Umacnianie rangi przedsięwzięć kulturalnych i sportowych w Suchaniu	Migracja wykształconej młodzieży do większych ośrodków i miast	Silna identyfikacja mieszkańców z miejscem zamieszkania	Wysoki udział ludności w wieku poprodukcyjnym
Poprawa ogólnego stanu zdrowia mieszkańców miejscowości	Niewykorzystany potencjał mieszkańców Suchania, niewielkie zainteresowanie społecznością lokalnej sprawami miasta	Dobre rozwinięta infrastruktura sportowo-rekreacyjna	Mало ofert pracy dla osób z wykształceniem średnim i wyższym
Środki pomocowe przeznaczone na rozwój zasobów ludzkich	Patologie społeczne wynikające z bezrobocia	Nieżle rozwinięta infrastruktura edukacyjna	Niewielka ilość stowarzyszeń i związków ludzi na rzecz rozwoju Suchania
Zmniejszenie bezrobocia w skali makro	Niski przyrost naturalny oraz starzenie się społeczeństwa	Centrum kulturalno-sportowe jako miejsce integracji i budowy tożsamości mieszkańców Suchania	Dość wysokie bezrobocie
Polepszenie warunków płacowych w skali makro			Ubożenie społeczeństwa
			Niż demograficzny

#### 4. OPIS I CHARAKTERYSTYKA OBSZARÓW O SZCZEGÓLNYM ZNACZENIU DLA ZASPOKOJENIA POTRZEB MIESZKAŃCÓW



*Schematyczne rozplanowanie miejscowości Suchań z zaznaczonymi obszarami o szczególnym znaczeniu – część zachodnia*



*Schematyczne rozplanowanie miejscowości Suchań z zaznaczonymi obszarami o szczególnym znaczeniu – część wschodnia*

Oznaczenie na mapie	Charakterystyka obszaru
	Na zaznaczonym obszarze znajduje się Urząd Miasta i Gminy Suchań, stąd pełni on istotną rolę nie tylko dla mieszkańców miejscowości ale całej Gminy
	W zaznaczonym obrębie znajduje się plac zabaw dla dzieci, zlokalizowany w mini-parku rekreacyjnym
	Obszar obejmuje: <ul style="list-style-type: none"> <li>• centralny plac miejscowości – Plac Rynek; jest to miejsce spotkań mieszkańców, tutaj organizowane są imprezy kulturalne, w dni powszednie gromadzi się lokalny handel</li> <li>• kościół parafialny pod wezwaniem MB Nieustającej Pomocy – obiekt sakralny, prawem chroniony; centrum życia religijnego, ważny punkt na mapie turystycznej Suchania</li> </ul>
	Obszar obejmuje: <ul style="list-style-type: none"> <li>• Zespół Szkół Publicznych oraz przedszkole – centrum wydarzeń oświatowych</li> <li>• Gminny Dom Kultury – animator oraz organizator życia kulturalnego w Suchaniu oraz całej Gminie; zapewnia również zajęcia muzyczne, plastyczne oraz taneczne</li> </ul>
	Na zaznaczonym obszarze znajduje się kompleks obiektów sportowych, jest to miejsce organizacji wielu wydarzeń o charakterze sportowo-rekreacyjnym
-	Istotną rolę w życiu mieszkańców spełnia również obszar dwóch głównych ciągów komunikacyjnych – ulicy Pomorskiej (droga krajowa nr 10) oraz kard. Hłonda; na mapie widocznych w postaci typowej owalnicy

## **5. OPIS PLANOWANYCH ZADAŃ INWESTYCYJNYCH I PRZEDSIĘWZIĘĆ AKTYWIZUJĄCYCH SPOŁECZNOŚĆ LOKALNĄ**

W rozdziale przedstawione zostały planowane kierunki rozwoju oraz wykaz towarzyszących im przedsięwzięć inwestycyjnych, zaplanowanych do realizacji w latach 2008-2014. Jest to lista otwarta, która w trakcie okresu programowania może być modyfikowana i uzupełniana.

Do realizacji w Programie Rozwoju Obszarów Wiejskich kwalifikować się będą zadania, dla których wartość dofinansowania nie będzie niższa niż 25 000 złotych. Możliwym jednak będzie łączenie inwestycji w ramach jednego projektu przedkładanego do w/w programu.

### **5.1. PLANOWANE KIERUNKI ROZWOJU**

Zapewnienie dynamicznego rozwoju miejscowości oraz stworzenie jak najlepszych warunków życia jej mieszkańcom – to priorytetowy cel przyjęty przy wyznaczaniu kierunków rozwoju miasta [REDAKTOWANE].

W oparciu o:

- przyjęty cel priorytetowy,
- mając na uwadze wnioski z analizy SWOT,
- następujące założenia:
  - 1) głównym źródłem zarobkowania mieszkańców Suchania są usługi i handel, a inwestycje tu planowane mają zmienić ten stan i doprowadzić do dywersyfikacji profilu prowadzonej tu działalności gospodarczej (turystyka), co ma wpłynąć na zwiększenie dochodów mieszkańców,
  - 2) wykorzystanie korzystnego położenia miejscowości będzie szło w parze z poszanowaniem zasad zrównoważonego rozwoju (przede wszystkim w odniesieniu do obszaru NATURA 2000 i terenów leśnych),
  - 3) ważnym jest zachowanie stanu istniejącego i dokonywanie inwestycji rozwojowych, przede wszystkim związanych z powstaniem nowej infrastruktury technicznej,
  - 4) dla zwiększenia poczucia tożsamości mieszkańców z miastem Suchań należy ich angażować w prace związane z rozwojem miejscowości,
  - 5) koniecznym jest stworzenie warunków hamujących odpływ mieszkańców średnio i dobrze wykształconych,
  - 6) czynnikiem odróżniającym Suchań od innych miejscowości jest korzystne położenie komunikacyjne oraz bogactwo dziedzictwa kulturowego,**

przyjęto kierunki rozwoju Suchania zgodnie z poniższym wykazem.

- 1) Rozwój funkcji turystycznej miejscowości;
- 2) Dalsza modernizacja stanu infrastruktury technicznej, podnoszącej atrakcyjność turystyczną miejscowości;
- 3) Zachowanie dziedzictwa kulturowego poprzez promowanie funkcji turystycznej zabytkowych obiektów;
- 4) Podniesienie atrakcyjności inwestycyjnej miejscowości;

- 5) Podejmowanie działań promocyjnych, mających na celu przyciągnięcie inwestorów do Suchania;
- 6) Rozwijanie działalności kulturalnej i rekreacyjno – sportowej;
- 7) Poprawa estetyki miejscowości.

**Rozwój w zaplanowanych kierunkach zostanie osiągnięty poprzez wykonanie inwestycji z zakresu:**

1. poprawy jakości ciągów pieszych, wpływających na rozwój funkcji turystycznych;
2. rewitalizacji obiektów o charakterze zabytkowym i historycznym;
3. modernizacji infrastruktury społeczno-kulturalnej miejscowości;
4. rozbudowy oferty kulturalnej, wpływającej na rozwój funkcji turystycznych.

## **5.2. WYKAZ OPERACJI**

*Szczegółowy opis poszczególnych inwestycji oraz kosztorysy prac będą przygotowywane bezpośrednio przed przystąpieniem do ich realizacji i zostaną dodane w formie załączników do Planu Odnowy Miejscowości Suchań, w trybie uchwalenia POM.*

*Tabela 23. Zestawienie planowanych operacji, ich kosztów i harmonogramu realizacji*

L.p.	Tytuł zadania	Forma prawna, własność	Szacunkowy koszt w PLN	Harmonogram realizacji	Źródła finansowania
1	Modernizacja chodnika na odcinku 150 m przy ul. Hlonda w miejscowości Suchań	Gmina Suchań	60.000,00 PLN	2008-2009	Budżet Powiatu Stargardzkiego Budżet Gminy Suchań PROW – 75%
2	Doposażenie Gminnego Domu Kultury w Suchaniu	Gmina Suchań	43.000,00 PLN	2010-2011	Budżet Gminy Suchań – 25%
3	Remont wieży zegarowej i mechanizmu zegara w kościele p.w. MBNP w miejscowości Suchań	Parafia p.w. MB Nieustającej Pomocy w Suchaniu	70.000,00 PLN	2009-2010	PROW – 75% Wkład własny Parafii – 25%
4	Przygotowanie i przeprowadzenie cyklicznej imprezy „Dni Suchania” w miejscowości Suchań	-	50.000,00 PLN	2009-2010	PROW – 75% Budżet Gminy Suchań – 25%

5	Zakup i instalacja wyposażenia Placu Rynek w miejscowości Suchań	Gmina Suchań	30.000,00 PLN	2010	PROW – 75% Budżet Gminy Suchań – 25%
6	Rozbudowa placu zabaw przy ul. Młyńskiej w miejscowości Suchań	Gmina Suchań	30.000,00 PLN	2010-2011	PROW – 75% Budżet Gminy Suchań – 25%
7	Przebudowa zaplecza szatniowo – sanitarnego wraz ze zmianą sposobu użytkowania strychu na zaplecze socjalne na stadionie sportowym w Suchaniu	Gmina Suchań	365.000,00 PLN	2011-2012	PROW – 75% Budżet Gminy Suchań – 25%

Opis planowanych operacji wraz z dokumentacją fotograficzną (jeśli dotyczy) dla miejscowości Suchań w ramach POM na lata 2008-2014 przedstawiono poniżej w formie kart zadaniowych:

## Karta zadania nr 1

Tytuł zadania: Modernizacja chodnika na odcinku 150 m przy ul. Hlonda w miejscowości Suchań



*Stan techniczny chodników przy ulicy Hlonda w Suchaniu.*

Planowana inwestycja dotyczy odcinka ciągu pieszego o długości ok. 150 m przy ulicy Hlonda w Suchaniu. Zważywszy na fakt, iż ul. Hlonda jest jednym z głównych ciągów komunikacyjnych w miejscowości Suchań oraz traktem często uczęszczanym przez mieszkańców, obecny stan techniczny chodnika niewystarczająco zaspokaja potrzeby mieszkańców i nie zapewnia im bezpieczeństwa.

Zakres planowanych robót:

- przygotowanie terenu pod inwestycję, w tym zerwanie obecnej nawierzchni ciągu
- budowa chodników z kostki betonowej typu "polbruk"

Realizacja inwestycji:

- zwiększy funkcjonalność ruchu kołowego w miejscowości
- zwiększy funkcjonalność ruchu pieszego w miejscowości

Inwestycja ma na celu:

- zwiększenie bezpieczeństwa ruchu w miejscowości Suchań
- poprawę estetyki przestrzeni Suchania



## Karta zadania nr 2

Tytuł zadania: Doposażenie Gminnego Domu Kultury w Suchaniu



*Obiekt przeznaczony do adaptacji pod Gminny Dom Kultury*

Planowana inwestycja dotyczy zakupu wyposażenia dla funkcjonującego obiektu Gminnego Domu Kultury w Suchaniu.

Zakres planowanych zakupów:

- sprzęt RTV, w tym: zestaw kina domowego, telewizor plazmowy 50"
- sprzęt ICT, w tym: zestawy komputerowe wraz z odpowiednim oprogramowaniem oraz drukarką laserową i laserowym urządzeniem wielofunkcyjnym (fax, skaner)
- sprzęt multimedialny, w tym: rzutnik multimedialny, ekran do rzutnika, aparat fotograficzny, ciemne rolety,
- wyposażenie zaplecza gastronomicznego, w tym: meble kuchenne, lodówka, kuchenka mikrofalowa, zmywarka, termosy, obrusy, talerzyki, filiżanki z podstawkami, cukierniczki, serwetniki, łyżeczki, patery na ciasto i owoce, itp.
- wyposażenie biurowe, w tym: szafa na segregatory, segregatory, szafy, regały, sztalugi, tablice magnetyczne, itp.

**Realizacja inwestycji:**

- wpłynie wydatnie na jakość usług świadczonych przez GDK na rzecz społeczności lokalnej
- pozwoli aktywniej, atrakcyjniej i bezpieczniej realizować zadania statutowe GDK

**Inwestycja ma na celu:**

- zwiększenie potencjału Gminnego Domu Kultury w Suchaniu, jako lokalnej placówki rozwoju kultury i edukacji w miejscowości Suchań

### Karta zadania nr 3

Tytuł zadania: Remont wieży zegarowej i mechanizmu zegara w kościele p.w. MBNP w miejscowości Suchań



*Wieża wraz z mechanizmem zegarowym zabytkowego kościoła w Suchaniu*

Planowana inwestycja dotyczy obiektu sakralnego - kościoła parafialnego pod wezwaniem MB Nieustającej Pomocy w Suchaniu, prawnie chronionego w ramach rejestru prowadzonego przez Zachodniopomorskiego Wojewódzkiego Konserwatora Zabytków w Szczecinie, nr rejestru – 291.

Zakres planowanych prac:

- wykonanie niezbędnej dokumentacji
- odrestaurowanie zabytkowej wieży zegarowej
- renowacja mechanizmu zegara oraz jego uruchomienie

Realizacja inwestycji:

- przywróci całemu obiektowi jego dawną funkcjonalność i atrakcyjność
- podniesie stan estetyki przestrzeni publicznej w miejscowości Suchań

Inwestycja ma na celu:

- zabezpieczenie i konserwację zabytkowego obiektu
- podniesienie walorów turystycznych miasta Suchania

#### Karta zadania nr 4

Tytuł zadania: Przygotowanie i przeprowadzenie cyklicznej imprezy „Dni Suchania” w miejscowości Suchań



*Występy podczas „Dni Suchania” 2008*

Planowane zadanie dotyczy cyklicznej imprezy „Dni Suchania” organizowanej w miejscowości Suchań.

Zakres planowanych prac:

- przeprowadzenie niezbędnych prac organizacyjno - technicznych służących kontynuacji imprezy
- organizacja 3-dniowej imprezy o charakterze ponadlokalnym (w stałym programie imprezy znajdą się zabawy sportowe, kulturowe i taneczne dla mieszkańców Suchania i okolic w każdym przedziale wiekowym)
- wprowadzenie imprezy na stałe do kalendarza wydarzeń kulturalnych

Realizacja zadania:

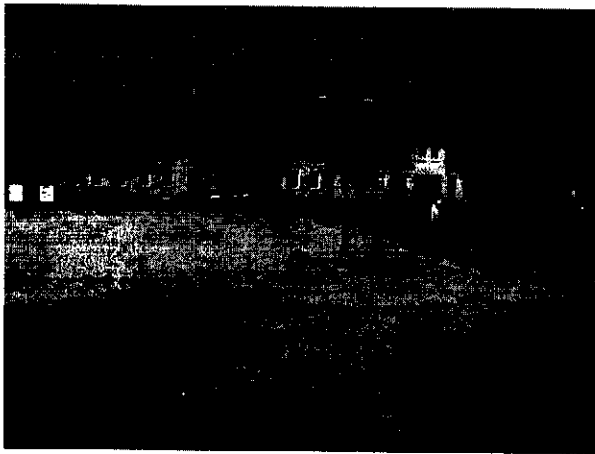
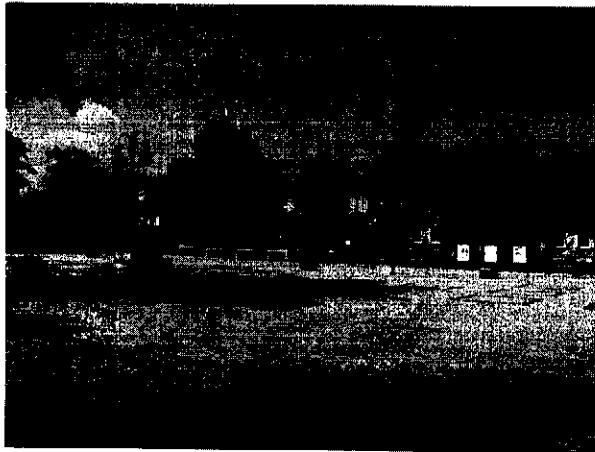
- znacząco wpłynie na integrację lokalnej społeczności
- wykreuje lokalny produkt turystyczny w postaci imprezy kulturalno-sportowej

Inwestycja ma na celu:

- podniesienie jakości oferty turystycznej w miejscowości Suchań

## Karta zadania nr 5

Tytuł zadania: Zakup i instalacja wyposażenie Placu Rynek w miejscowości Suchań



*Widok na Plac Rynek w Suchaniu*

Planowana inwestycja dotyczy Placu Rynek w miejscowości Suchań.

Zakres planowanych prac:

- zakup i montaż elementów małej architektury, w tym: ławek, kamiennych stołów do tenisa stołowego oraz stołów do gry w szachy

Realizacja inwestycji:

- wpłynie na atrakcyjność rynku, naturalnego centrum miasta, czyniąc go miejscem spotkań i rozrywki lokalnej społeczności
- wpłynie na estetykę przestrzeni publicznej Suchania i podniesie jego walory turystyczne

Inwestycja ma na celu:

- podniesienie jakości oferty turystycznej w miejscowości Suchań

## Karta zadania nr 6

Tytuł zadania: Rozbudowa placu zabaw przy ul. Młyńskiej w miejscowości Suchań



*Obecny stan techniczny placu zabaw w Suchaniu*

Planowana inwestycja dotyczy istniejącego placu zabaw w miejscowości Suchań przy ulicy Młyńskiej.

Zakres planowanych robót:

- przygotowanie terenu pod inwestycję
- zakup i montaż odpowiednich urządzeń, m.in.: huśtawki, bujaki, równoważnie, przepłotnie
- zakup i montaż elementów małej architektury (ławki, stoliki, zadaszenia)
- montaż ogrodzenia terenu

Realizacja inwestycji:

- doprowadzi do zmodernizowania obecnego placu w sposób dostosowany do wieku i możliwości rozwojowych dziecka
- stworzy lepsze warunki osobom dorosłym do sprawowania opieki nad bawiącym się dzieckiem
- spowoduje rozszerzenie możliwości zagospodarowania czasu wolnego dzieci z miejscowości

Inwestycja ma na celu:

- modernizację infrastruktury o charakterze społeczno-rekreacyjnym, będącej odpowiedzią na potrzeby mieszkańców Suchania

## **Karta zadania nr 7**

Tytuł zadania: Przebudowa zaplecza szatniowo – sanitarnego wraz ze zmianą sposobu użytkowania strychu na zaplecze socjalne na stadionie sportowym w Suchaniu

Planowana inwestycja dotyczy elementów architektonicznych obiektu sportowego w miejscowości Suchań.

Zakres planowanych robót:

- przygotowanie niezbędnej dokumentacji,
- przygotowanie terenu pod inwestycję,
- przebudowa budynku szatni polegająca na: wykonaniu wewnętrznych instalacji sanitarnych (instalacja wody zimnej, c.w.u, instalacja kanalizacji sanitarnej, instalacja co, kotłownia, wentylacja), wykonaniu instalacji elektrycznej, wykonaniu robót budowlanych na parterze (powiększenie szatni, przebudowa zaplecza sanitarnego, wydzieleniu toalet), robót budowlanych na piętrze (wydzielenie pokoju i łazienki dla sędziów, pokoju klubowego, zaplecza socjalnego dla sędziów i trenerów), wykonaniu schodów zewnętrznych i wiat,
- zagospodarowanie przylegającego do budynku szatni terenu.

Realizacja inwestycji:

- podniesie funkcjonalność i standard obiektu sportowego
- pozwoli na rozszerzenie oferty imprez sportowych w miejscowości

Inwestycja ma na celu:

- modernizację istniejącej infrastruktury sportowo-rekreacyjnej
- zaspokojenie społecznych potrzeb lokalnej społeczności



### **5.3. REALIZACJA OPERACJI WYTYPOWANYCH DO WSPÓŁFINANSOWANIA Z DZIAŁANIA OSI 3 „ODNOWA I ROZWÓJ WSI”**

Przedsięwzięcia ujęte w niniejszym Planie Odnowy Miejscowości są zgodne z podstawowymi założeniami zawartymi w strategicznych dokumentach dotyczących rozwoju Polski, województwa i gminy, w szczególności z dokumentami: Narodowe Strategiczne Ramy Odniesienia, Krajowy Plan Strategiczny, Program Rozwoju Obszarów Wiejskich na lata 2007 – 2013, Strategia Rozwoju Województwa Zachodniopomorskiego.

Planuje się, iż zadania będą realizowane ze środków własnych Gminy Suchań, a także funduszy podmiotów pozarządowych oraz ze źródeł zewnętrznych. Finansowanie zewnętrzne opierać się będzie przede wszystkim o Europejski Fundusz Rolny na rzecz Rozwoju Obszarów Wiejskich w ramach Programu Rozwoju Obszarów Wiejskich na lata 2007 – 2013, Oś Priorytetowa 3, działanie „Odnowa i Rozwój Wsi” oraz o inne dostępne środki strukturalne i pomocowe.

Z analizy dokumentu Program Rozwoju Obszarów Wiejskich na lata 2007 – 2013 (dalej też „PROW”) wynika, iż realizacja planowanych w ramach niniejszego Planu Odnowy Miejscowości operacji może być współfinansowana w ramach PROW Oś Priorytetowa 3 działanie „Odnowa i Rozwój Wsi”.

Ograniczenie jakie zostało wprowadzone w PROW – współfinansowanie na poziomie 75% i limit 500 000,00 zł jako maksymalna wysokość pomocy na realizację projektów w jednej miejscowości w okresie realizacji Programu – oraz fakt, iż łączna kwota planowanych do realizacji projektów przez miasto ██████ w ramach działania „Odnowa i Rozwój Wsi” wynosi 648 000,00 zł, powoduje, iż na dzień dzisiejszy każde z zakładanych działań może liczyć na potencjalne wsparcie ze środków Europejskiego Funduszu Rolnego na rzecz Rozwoju Obszarów Wiejskich (EFRROW).

Celem działania „Odnowa i rozwój wsi” jest poprawa jakości życia na obszarach wiejskich poprzez zaspokojenie społecznych i kulturalnych potrzeb mieszkańców wsi oraz promowanie obszarów wiejskich. Zakłada się, iż cel ten zostanie osiągnięty poprzez dokonanie inwestycji związanych z zagospodarowaniem przestrzeni publicznej, w tym utrzymaniem, odbudową i poprawą stanu dziedzictwa kulturowego i przyrodniczego wsi. Efektem realizacji projektów będzie stworzenie warunków dla rozwoju społeczno-ekonomicznego obszarów wiejskich i aktywizacji ludności wiejskiej. Inwestycje umożliwią rozwój tożsamości społeczności wiejskiej, zachowanie dziedzictwa kulturowego i specyfiki obszarów wiejskich oraz wpłyną na wzrost atrakcyjności turystycznej i inwestycyjnej obszarów wiejskich.

**Tabela 24. Zestawienie zgodności poszczególnych operacji z PROW**

<b>PROW, Oś Priorytetowa 3, Działanie: Odnowa i Rozwój wsi</b>	<b>Planowane do realizacji projekty</b>
<p>Budowa, przebudowa, remont lub wyposażenie obiektów: a) pełniących funkcje publiczne, społeczno-kulturalne, rekreacyjne i sportowe, b) służących promocji obszarów wiejskich, w tym propagowaniu i zachowaniu dziedzictwa historycznego, tradycji, sztuki oraz kultury</p>	<p>1. Doposażenie Gminnego Domu Kultury w Suchaniu wraz z organizacją Dnia Seniora</p>
<p>Kształtowanie obszaru przestrzeni publicznej</p>	<p>-</p>
<p>Budowa, remont lub przebudowa infrastruktury związanej z rozwojem funkcji turystycznych, sportowych lub społeczno-kulturalnych</p>	<p>1. Zakup i instalacja wyposażenia Placu Rynek w miejscowości Suchań 2. Rozbudowa placu zabaw przy ul. Młyńskiej w miejscowości Suchań 3. Remont budynku szatni na stadionie sportowym w Suchaniu wraz z zagospodarowaniem terenu</p>
<p>Zakup obiektów charakterystycznych dla tradycji budownictwa w danym regionie, w tym budynków będących zabytkami, z przeznaczeniem na cele publiczne</p>	<p>-</p>
<p>Odnawianie, eksponowanie lub konserwacja lokalnych pomników historycznych, budynków będących zabytkami lub miejsc pamięci</p>	<p>1. Remont wieży zegarowej i mechanizmu zegara w kościele p.w. MBNP w miejscowości Suchań</p>
<p>Kultywowanie tradycji społeczności lokalnej oraz tradycyjnych zawodów</p>	<p>1. Przygotowanie i przeprowadzenie cyklicznej imprezy „Dni Suchania” w miejscowości Suchań</p>
<p>Gmina, instytucja kultury, dla której organizatorem jest jednostka samorządu terytorialnego, kościół, lub związek wyznaniowy, organizacja pozarządowa.</p>	<p>1. Gmina Suchań 2. Parafia p.w. MB Nieustającej Pomocy w Suchaniu</p>

Zgodnie z kryteriami dostępu przyjętymi w Programie Rozwoju Obszarów Wiejskich na lata 2007 – 2013, pomoc finansowa może być przyznana, jeżeli:

- 1) projekty będą realizowane w miejscowości należącej do: (-) gminy wiejskiej lub (-) gminy miejsko-wiejskiej, z wyłączeniem miast liczących powyżej 5 tys. mieszkańców, lub (-) gminy miejskiej, z wyłączeniem miejscowości liczących powyżej 5 tys. mieszkańców;
- 2) projekty wpisują się w zakres Planu Odnowy Miejscowości;
- 3) projekty nie mają charakteru komercyjnego;
- 4) w przypadku, gdy projekty realizowane będą na nieruchomości nie należącej do beneficjenta, beneficjent posiada prawo do dysponowania tą nieruchomością na cele określone w projekcie przez okres 7 lat po realizacji projektu;

5) organizacja pozarządowa działa w obszarze zbieżnym z celami działania „Odnowa i rozwój wsi” w szczególności na rzecz aktywizacji ludności, rozwoju oraz zachowania dziedzictwa kulturowego lub przyrodniczego;

6) projekt składany przez instytucję kultury, dla której organizatorem jest jednostka samorządu terytorialnego został zaakceptowany przez tę jednostkę.

## 6. SYSTEM WDRAŻANIA

Wdrażanie Planu Odnowy Miejscowości ██████ rozpocznie się poprzez wprowadzenie go w życie uchwałą Rady Miejskiej w Suchaniu. Odpowiedzialnym za jego realizację będzie Burmistrz Suchania.

System wdrażania Planu Odnowy Miejscowości Suchań realizowany będzie w oparciu o system wdrażania pomocy strukturalnej Unii Europejskiej.

Poszczególne projekty będą implementowane zgodnie z zasadami wydatkowania środków według źródeł ich pochodzenia, bowiem korzystanie ze środków własnych, jak i środków unijnych wymusza konieczność sprostania wielu wymogom formalnym.

W celu sprawnego wdrażania Planu Odnowy Miejscowości zostanie powołany Zespół odpowiedzialny za zarządzanie i koordynację Planem oraz wdrażanie poszczególnych zadań inwestycyjnych, zwany dalej Zespołem Zarządzającym i Koordynującym Plan.

W skład Zespołu Zarządzającego i Koordynującego Plan wejdą:

- Burmistrz,
- Sekretarz Gminy Suchań,
- Pracownik ds. inwestycji i promocji.

Zakres zadań Zespołu obejmuje w szczególności:

- ustalenie zasad i kryteriów realizacji Planu,
- zapewnienie zgodności realizacji Planu z poszczególnymi dokumentami programowymi wyższego rzędu,
- zapewnienie zgodności realizacji Planu z prawem powszechnie obowiązującym, w tym w szczególności z Prawem zamówień publicznych oraz przepisami szczególnymi mającymi zastosowanie przy realizacji poszczególnych zadań Planu,
- inicjowanie ewentualnych zmian Planu,
- opracowanie wskaźników realizacji Planu,
- zbieranie danych statystycznych i finansowych na temat postępów wdrażania oraz przebiegu realizacji projektów w ramach Planu,
- zapewnienie przygotowania i wdrożenia planu działań w zakresie informacji i promocji Planu,
- przygotowanie rocznych raportów na temat wdrażania Planu, zbieranie informacji do rocznego raportu o nieprawidłowościach,
- dokonanie oceny po zakończeniu realizacji Planu,
- zapewnienie informowania o współfinansowaniu przez UE realizowanych projektów,
- opracowanie i składanie wniosków o finansowanie zewnętrzne,
- bezpośrednia realizacja działań przewidzianych w Planie w zakresie przygotowania przetargów, gromadzenia dokumentacji bieżącej, nadzoru nad wykonawcą pod kątem terminowości i jakości wywiązania się z zobowiązania.

Do realizacji swoich obowiązków Zespół może tworzyć grupy robocze, korzystać z opinii niezależnych ekspertów lub usług innych instytucji.

## **7. SYSTEM MONITOROWANIA I OCENY, PUBLIC RELATIONS**

### ***7.1. SYSTEM MONITOROWANIA PLANU ODNOWY MIEJSCOWOŚCI SUCHAŃ.***

Monitoring dostarcza informacji o postępie realizacji i efektywności wdrażania Planu Odnowy Miejscowości. Monitorowanie polega na systematycznym zbieraniu i interpretowaniu danych opisujących postęp i efekty realizacji Planu. Monitoring obejmuje wydatkowanie (monitoring finansowy) oraz efekty rzeczowe (monitoring rzeczowy) wdrażania Planu.

#### Monitoring rzeczowy

Monitoring rzeczowy dostarcza danych, obrazujących postęp we wdrażaniu Planu oraz umożliwiających ocenę jego wykonania w odniesieniu do ustalonych celów.

Monitoring rzeczowy odbywa się w oparciu skwantyfikowane dane, obrazujące postęp we wdrażaniu Planu, podzielone na trzy kategorie:

#### 1. wskaźniki produktu

Odnoszą się one do rzeczowych efektów działalności. Są to efekty które osiągamy bezpośrednio na skutek wydatkowania środków.

Wskaźniki produktu dla Planu Odnowy Miejscowości Suchań zostaną ustalone przez Zespół Zarządzający i Koordynujący Plan.

#### 2. wskaźniki rezultatu

Odpowiadają one bezpośrednim i natychmiastowym efektem wynikającym z realizacji Planu. Są logicznie powiązane ze wskaźnikami produktu.

Wskaźniki rezultatu dla Planu Odnowy Miejscowości Suchań zostaną ustalone przez Zespół Zarządzający i Koordynujący Plan.

#### 3. wskaźniki oddziaływania

Obrazują one konsekwencje realizacji Planu Odnowy Miejscowości wykraczające poza natychmiastowe efekty.

Wskaźniki oddziaływania Planu Odnowy Miejscowości Suchań zostaną ustalone przez Zespół Zarządzający i Koordynujący Plan.

#### Monitoring finansowy

Monitoring finansowy dostarcza danych, dotyczących finansowych aspektów realizacji Planu Odnowy Miejscowości, będących podstawą do oceny sprawności wydatkowania przeznaczonych na niego środków. Monitoring polegać będzie na porównaniu faktycznego wydatkowania środków, z zaplanowanym (wysokość wydatków oraz źródła finansowania inwestycji).

## **System Monitorowania POM**

W celu prowadzenia skutecznego monitoringu i oceny wszystkich wydatków zarówno wspólnotowych jak i gminnych, Zespół Zarządzający i Koordynujący Plan będzie monitorować związane z planem wydatki i efekty rzeczowe. System monitorowania finansowego i rzeczowego projektów dofinansowanych ze środków Unii Europejskiej będzie jednolity z obowiązującymi zasadami monitoringu zarówno finansowego jak i rzeczowego, ograniczonego do wskaźników produktów, rezultatów i oddziaływania.

### ***7.2. OCENA PLANU ODNOWY MIEJSCOWOŚCI***

Przygotowanie oceny wdrażania Planu Odnowy Miejscowości Suchań należy do obowiązków Zespołu Zarządzającego i Koordynującego Plan. Wnioski Zespołu z oceny Planu będą przedstawiane bezpośrednio na poszczególnych posiedzeniach Rady Miejskiej.

Ocena będzie dokonywana w następujących terminach:

- a) każdorazowo, przed kolejnym naborem wniosków do PROW w celu aktualizacji harmonogramu realizacji zadań oraz opisu inwestycji przewidzianych do dofinansowania w oparciu o dostępny kosztorys prac,
- b) po zakończeniu realizacji poszczególnych zadań przewidzianych w Planie,
- c) ocena roczna (na miesiąc przed udzieleniem Burmistrzowi absolutorium) - kompleksowy raport z oceny wdrażania Planu.

Corocznie, po przedstawieniu kompleksowego raportu z oceny wdrażania Planu, będzie proponowane wprowadzenie nowych zadań, wynikających z rodzących się potrzeb i możliwości. Propozycje nowych zadań będą mogły być zgłaszane przez Zespół Zarządzający i Koordynujący Plan, Radę Sołecką, Burmistrza, bądź radnych.

Zmiany będą dokonywane w tym samym trybie, co zatwierdzenie pierwotnej wersji Planu Odnowy Miejscowości.

### ***7.3. PUBLIC RELATIONS PLANU ODNOWY MIEJSCOWOŚCI***

Komunikacja społeczna będzie miała na celu informowanie opinii publicznej poprzez przekazywanie powszechnej wiedzy o działaniach Unii Europejskiej, o wdrażaniu i wykorzystaniu środków wspólnotowych, o korzyściach płynących z członkostwa, o budowaniu pozytywnego wizerunku podmiotów zaangażowanych w proces wdrażania pomocy – w zakresie związanym z realizacją Planu Odnowy Miejscowości Suchań.

Komunikacja społeczna będzie polegać na :

- zapewnieniu powszechnego dostępu do informacji o możliwościach ubiegania się o wsparcie ze środków funduszy strukturalnych na realizację projektów, służących rozwojowi regionalnemu dla wszystkich grup docelowych z terenu Gminy,
- zapewnieniu informowania opinii publicznej o zakresie i wymiarze pomocy wspólnotowej dla poszczególnych projektów i rezultatach działań na poziomie Gminy i miejscowości,
- inicjowaniu dodatkowych działań promocyjnych o zasięgu lokalnym,
- zapewnieniu współpracy z instytucjami zaangażowanymi w monitorowanie i realizowanie Planu w zakresie działań informacyjnych i promocyjnych poprzez wymianę informacji i wspólne przedsięwzięcia,
- wykorzystaniu nowoczesnych źródeł przekazu i nowoczesnych technologii, m.in. takich jak np. Internet w celu promocji Planu oraz usprawnienia komunikacji pomiędzy podmiotami uczestniczącymi w realizacji Planu.