



RZECZOZNAWCA
techniki samochodowej, maszyn i urządzeń
technicznych
mgr inż. Mirosław Czaja



tel./fax. 91- 577-28-50
tel.kom. 601-769-143
e-mail: czajam@poczta.onet.pl
www.rzeczoznawca.stargard.pl

oceny i wyceny pojazdów, maszyn i urządzeń technicznych, kosztorysy napraw, oceny jakości naprawy

OPINIA Nr: ZST-3/2019

z dnia: 2019/01/08

Rzeczoznawca : mgr inż. Mirosław Czaja

Zleceniodawca: Gmina Sucha

Adres: ul. Pomorska 72, 73-012 Sucha

Zlec. pismo, znak: FIN.2151.2.2019

z dnia: 2019/01/02

Właściciel: Gmina Sucha

Adres: ul. Pomorska 72, 73-132 Sucha

Zadanie: Określenie wartości rynkowej pojazdu

PODSTAWA OPINII

Wartości bazowe pojazdu ustaliłem w oparciu o badanie rynku ofert sprzedaży samochodów po arniczych Jelcz 325 na portalach internetowych.

DANE IDENTYFIKACYJNE POJAZDU (*)

Dane: [C] I-2019

Marka: JELCZ

Model pojazdu: 325 15.4t

Wersja: 325

Nr rejestracyjny: ZST X432

Rok prod.: 1986

Rodzaj pojazdu: Samochód specjalny*

Nr identyfikacyjny (VIN)	SUJ325DS0G0012453
Data pierwszej rejestracji	1986/05/02
Data wykonania badania technicznego	2019/01/26
Wskazanie drogomierza	39817 km
Okres eksploatacji pojazdu (86/05/02-19/01/08)	392 mies.
Opis rodzaju pojazdu	po arniczy
Kolor powłoki lakierowej kabiny	czerwony 1-warstwowy syntetyczny
Dopuszczalna masa całkowita	15400 kg
Rodzaj zabudowy	po arniczy
Rodzaj kabiny	długa
Liczba osi / Rodzaj napędu / Skrzynia biegów	2 / 4x2 / manualna
Zawieszenie osi przedniej / tylnej / Rozstaw osi	resory / resory / 4100 mm
Rodzaj silnika	z zapłonem samoczynnym
Pojemność / Moc silnika	11100 ccm / 149kW (203KM)
Liczba cylindrów / Układ cylindrów	6 / rzędowy

OPIS ZAMONTOWANEGO W POJEZDZIE OGUMIENIA

Koło	Marka, typ	Średnica [mm]	Żyłki [%]
Przednie lewe:	STOMIL OLSZTYN 11.00 R20/16 149/145K D 144 TT		60
Przednie prawe:	STOMIL OLSZTYN 11.00 R20/16 149/145K D 144 TT		60
Tylne LZ:	KAMA 11.00 R20 I 111AM (IKARUS,MAZ,JELCZ)		60
Tylne LW:	KAMA 11.00 R20 I 111AM (IKARUS,MAZ,JELCZ)		60

Tylne PZ:	KAMA 11.00 R20	I 111AM (IKARUS,MAZ,JELCZ)	60
Tylne PW:	KAMA 11.00 R20	I 111AM (IKARUS,MAZ,JELCZ)	60

STAN TECHNICZNY POJAZDU

Badanie wykonałem w dniu 8 stycznia 2019 r na placu postojowym przed remizą Ochotniczej Straży Pożarnej w Suchaniu przy ul. Kardynała Augusta Hlonda.

Samochód posiada oryginalną tabliczkę znamionową. Numer identyfikacyjny na tabliczce składa się z 16 znaków w tym trzy znaki „SUJ” drukowane i 14 znaków (325DSG0012453) wybijanych numeratorem w sposób „byłe jaki” (fotografia w dokumentacji). Numer identyfikacyjny powinien posiadać 17 znaków.

W dowodzie rejestracyjnym tego pojazdu numer ma znaków 17: SUJ325DS0G0012453.

Jest to samochód Jelcz 004 na podwoziu samochodu Jelcz 325.

Samochód używany jest do celów Ochotniczej Straży Pożarnej w Suchaniu.

Okazano dowód rejestracyjny pojazdu z badaniem technicznym ważnym do 26.01.2019 roku.

Samochód w czasie eksploatacji był poddany przebudowie w celu wydłużenia kabiny i przystosowania do przewozu 8 osób łącznie z kierowcą.

Samochód posiada wyposażenie przystosowujące go do celów strażackich oraz oznaczenia i światła ostrzegawcze.

Wyposażenie to nie podlega sprzedaży i wycenie a oznakowanie i oświetlenie zostanie przed sprzedażą zdjęte.

Na wyposażeniu pozostanie pompa wody.

Stwierdziłem następujące wady i uszkodzenia mające wpływ na wartość rynkową samochodu:

1. Samochód nosi ślady uszkodzenia kabiny i jej naprawy.
2. Kabina: pęcherze korozyjne, łuszczenie lakieru, rozwarstwianie materiału blachy, wżery korozyjne, ubytki materiału poprzez wykruszanie skorodowanego materiału.
3. Pompa wody - wg informacji przedstawiciela Zleceniodawcy pompa wymaga remontu ze względu na wycieki wody i jej zużycie.
4. Wgniecenia kabiny
5. Uszczelki okien sparciałe, guma pęka i wykrusza się
6. Pokrycia tapicerskie zabrudzone, wytarte.
7. Ślady kolizji w tylnej części pojazdu w wyniku czego pogięty jest stopień tylny, rozerwane mocowanie zaczepu holowniczego i pogięta tablica rejestracyjna.
8. Widoczne przedmuchy na łączeniach tłumików i rur wydechowych.
9. Resory piórowe przednie i tylne - pordzewiałe.
10. Zderzak przedni - pogięty.
11. Ramiona wycieraczek szyby czołowej - pordzewiałe.
12. Akumulator wyeksploatowany - do uruchomienia pojazdu koniecznym było zastosowanie zewnętrznego urządzenia rozruchowego.

Stan pojazdu udokumentowałem fotografiami.

KOREKTY

WARTO BAZOWA BRUTTO (392 mies.) * 21 695 PLN
 KOREKTA ZA OGUMIENIE - 503 PLN

Korekta uwzględnia wpływ stanu ogumienia na wartość pojazdu. Punktem odniesienia jest ogumienie o zużyciu 50%.

KOREKTY RÓŻNE - 3 903 PLN

W tym: [%] Wart. [PLN]

Zadana szacunkowa korekta z tytułu wcześniejszych napraw -5,0 -1 084

Naprawy powypadkowe samochodów szczególnie, w pierwszych latach eksploatacji mogą powodować obniżenie ich wartości w odniesieniu do pojazdów bezwypadkowych. Poziom utraty wartości może wzrastać w przypadku niskiej jakości naprawy i odpowiednio małe w nowych pojazdach naprawianych z zachowaniem norm naprawczych producenta pojazdu. W pojazdach wieloletnich, zwykle użytkowanych powyżej 6 lat, profesjonalnie wykonane naprawy powypadkowe mogą powodować usprawnienie pojazdu w stosunku do jego stanu technicznego jak przed szkodą (awarią) i skutkować wzrostem ich wartości.

wady i uszkodzenia -8,0 -1 735

wady ukryte -5,0 -1 084

Wartość rynkowa brutto wyżej zidentyfikowanego pojazdu, określona na dzień wykonania opinii wynosi:

17300 PLN

(słownie: siedemnaście tysięcy trzydzieści złotych)

w tym VAT (23,0%) **3234,96 PLN**

Wartość określono na podstawie:

- notowa wartość rynkowych ustalonych przez wykonawcę opinii,
 - korekta mających wpływ na wartość pojazdu.
-

ocen sporządził

rzeczoznawca mgr inż. Mirosław Czaja

DOKUMENTACJA FOTOGRAFICZNA

do opinii nr: ZST-3/2019

z dnia: 2019/01/08

DANE IDENTYFIKACYJNE POJAZDU (*)

Dane: [C] I-2019

Marka: JELCZ

Model pojazdu: 325 15.4t

Wersja: 325

Nr rejestracyjny: ZST X432

Rok prod.: 1986

Rodzaj pojazdu: Samochód specjalny*



DSCF3926



DSCF3950



DSCF3958



DSCF3957



DSCF3955



DSCF3993



DSCF3985 Tabliczka znamionowa



DSCF3985 Numer na tabliczce 16 znaków pominięty znak "0" na poz. 7.



DSCF3931 Przebieg 39.817 km



DSCF3927



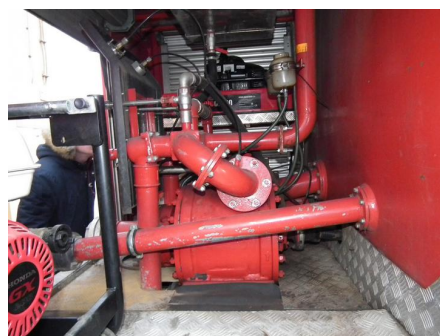
DSCF3933



DSCF3939



DSCF3944



DSCF3953



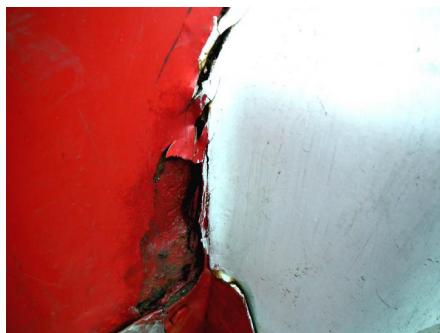
DSCF3937



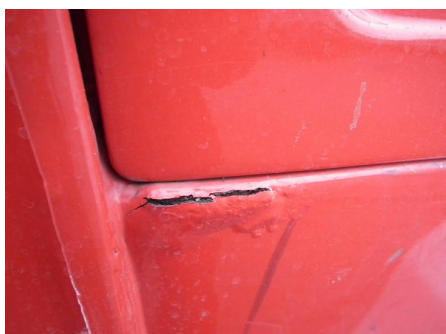
DSCF3938



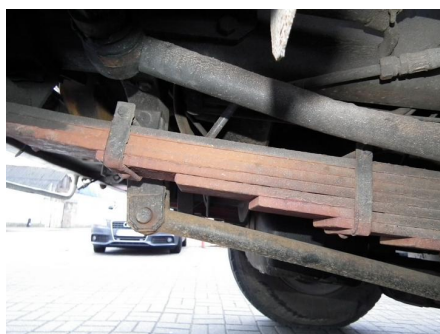
DSCF3962



DSCF3964



DSCF3965



DSCF3966



DSCF3974



DSCF3975



DSCF3970



DSCF3983



DSCF3986



DSCF3991